

entreprises MIDI-PYRÉNÉES

MAGAZINE ECONOMIQUE

Aerospace Valley :
Jean-Marc Thomas
dresse le bilan.

P12 VÉHICULES ÉLECTRIQUES



L'e-vivacity.

La Bluecar.

**Les industriels de la région, 1ers fournisseurs
français de la Mobilité électrique.**

SPÉCIAL

Chimie



La MEPI
a séduit
12 industriels.

**La relance de
la chimie**
est-elle possible ?

1ers projets de
**Toulouse White
Biotechnology.**

**Plateforme
Odyssey :**
le point.

P20

PEINTURE

Maestria
cultive son
indépendance.

P28

CAPTEURS

MEAS France
innove !

P34

ENERGIE

Méthaneva une
dizaine de projets de
méthanisation

P32



Virginie de Chasse veut donner tout son sens
au mot **performance**.

Nous lui proposons
d'associer réalité économique et économies d'énergie.

Virginie de Chasse est Déléguée au développement durable du Groupe PSA Peugeot Citroën.

En signant un contrat de progrès avec EDF Entreprises,
PSA Peugeot Citroën bénéficie d'un accompagnement en matière de maîtrise
de la consommation énergétique. Cette collaboration permet ainsi au Groupe
de diminuer ses coûts énergétiques et son empreinte carbone.

Pour en savoir plus, appelez le **3988***
ou rendez-vous sur **edfentreprises.fr**

L'énergie est notre avenir, économisons-la !



* Prix d'un appel local sauf surcoût imposé par votre opérateur de téléphonie. EDF SA au capital de 534 433 331 € - 552 081 717 RCS PARIS - Siège social : 22, 30, avenue de Magellan, 92008 Paris - Photo : © G. B. Babinema - www.assoc.caf

EDITORIAL

P 4 Réconcilier l'industrie chimique et la société civile.

ACTUALITE

P 6 L'économie en bref.

PEINTURE

P 28 Maestria cultive son indépendance en maîtrisant ses technologies.

CARRIERES ET MATERIAUX

P 30 Concilier besoins en approvisionnement et développement durable.

ENERGIE RENOUVELABLE

P 32 Méthaneva : une dizaine de projets de méthanisation en cours de développement.

CAPTEURS

P 34 MEAS France va industrialiser les capteurs de mesure des propriétés des fluides.

DEVELOPPEMENT ECONOMIQUE

P 37 L'activité dans l'Ariège, le Lot, le Tarn et le Tarn-et-Garonne.

POLE DE COMPÉTITIVITÉ

P 40 Aerospace Valley : Jean-Marc Thomas dresse le bilan 7 ans après le top départ.

COMMERCE

P 42 Nailloux Fashion Village ouvert au public le 23 novembre.

EMPLOI-FORMATION

P 43 La plateforme territoriale de promotion de la charte de la diversité et de la diversité dans l'emploi est opérationnelle.

P 44 Les entreprises invitées à accueillir un handicapé pendant une journée !

DROIT SOCIAL : DESINTOXICATION

P 46 L'employeur et les contentieux de la Sécurité Sociale (2) : mise en demeure, contrainte et opposition à contrainte.

DOSSIER P12

Véhicules électriques



P 12 Continental fournit à Renault le contrôleur de véhicule électrique.

P 13 Le Power Train de la Bluecar conçu par Actia Automotive.

P 14 Tester et préparer à l'homologation les véhicules électriques et à hydrogène sur le circuit d'Albi.

P 16 Mobil'Elec : la gestion de l'énergie et de l'intelligence des véhicules électriques.

P 17 HELEM prépare le lancement du Colibus et du Biclou.

P 18 Boxer Design impliqué dans le scooter électrique e-vivacity.

P 19 Un véhicule grand tourisme de sport avec une pile à combustible à forte puissance.

Spécial Chimie

P 20 La MEPI a séduit 12 industriels avec ses nouveaux procédés de fabrication.

P 21 La relance de la chimie est-elle possible ?

P 22 1ers projets de Toulouse White Biotechnology.

P 24 Compétences clés du LCA : les agromatériaux, la transformation chimique et l'impact environnemental.

P 26 L'ICSI fait progresser le management des risques.

Réconcilier l'industrie chimique et la société civile

Le procès en appel d'AZF occupera le paysage médiatique au moins jusqu'à la fin de l'année 2011. Les images du drame font de nouveau le buzz, instrumentant l'émotion populaire avec un succès d'audience quasi assuré.

Cet évènement renforce dans l'opinion l'idée que toute activité économique constitue en soi un danger potentiel. C'est au final la dictature du risque zéro qui l'emporte. Nous avons là un exemple majeur en local.

La chimie toulousaine a perdu une grosse partie de ses effectifs. Aujourd'hui la filière souhaite se relancer en pariant sur de nouvelles technologies plus sûres et innovantes avec des collaborations étroites entre la R & D et nos entreprises. Nous avons à Toulouse l'une des meilleures écoles de chimie en Europe avec un nouveau campus et des laboratoires au top niveau. Mais la plupart de ces ingénieurs partent faire leur carrière hors de la région ! Ce potentiel de croissance va-t-il être sacrifié ? Nous avons besoin de la chimie pour notre industrie pharmaceutique et dermocosmétique, l'agroalimentaire, les nouveaux matériaux et carburants alternatifs de l'aéronautique...

La chimie est dans le collimateur mais ce sont en fait toutes les activités de production ou de R & D à risque aussi infimes soit-elles qui peuvent être menacées par une campagne médiatique.

Nous sommes au Medef totalement opposés à la dictature du risque zéro. Mais pour autant il est nécessaire d'accompagner nos entreprises vers plus de sécurité et moins d'impact sur l'environnement. C'est désormais la voie que nous suivons avec une réglementation parmi les plus sévères au monde.

Les pouvoirs publics ne doivent pas céder à l'émotion du moment, en soutenant nos projets, porteurs de croissance et d'emplois. Face au poids des images, il faut sans doute aussi séduire «les cœurs» en réconciliant la société civile avec son industrie.

Philippe ROBARDEY
Président du Medef de la Haute-Garonne

Octobre 2011

ENTREPRISES MIDI-PYRENEES

Le mensuel du Medef Haute-Garonne
Commission paritaire : 1210G87999

DIRECTION :

Françoise CATARINO,
directeur de la publication

REDACTION ET ABONNEMENTS :

11 boulevard des Récollets
Le Belvédère - 6ème étage
31078 TOULOUSE CEDEX 4
Tél. : 05 61 14 42 00
Fax : 05 61 14 42 01
www.entreprises-midipyrenees.com
emp@entreprises-midipyrenees.com

REDACTEUR EN CHEF :

Emma BAO
ebao@entreprises-midipyrenees.com

SECRETAIRE DE LA REDACTION :

Jean-Luc BENEDEINI
jlbenedini@entreprises-midipyrenees.com

REDACTEUR GRAPHISTE :

Sylvie POMIES

COMITE DE REDACTION :

Nadine ANTIPOT,
Claude FONTANEAU,
Martine Le GUENNEC,
Michel VIGIER.

RÉGIE PUBLICITAIRE

Direction Commerciale :

Françoise RAYNAUD
11 boulevard des Récollets
Le Belvédère - 6ème étage
31078 TOULOUSE CEDEX 4
Tél. : 05 61 14 42 13
Fax : 05 61 14 42 01
f.raynaud@entreprises-midipyrenees.com

IMPRIMERIE :

Imprimerie CHABRILLAC
19 Chemin de la Garonne
31200 TOULOUSE

ROUTAGE :

Datalis
30 boulevard de Thibaud
31100 TOULOUSE

Dépôt légal à parution

Abonnements : 1 an, 60 € TTC
© Entreprises Midi-Pyrénées 2011
ISSN 0755 - 6306



Soyez le moteur de leurs ambitions

DIAGORA Toulouse-Labège
Centre d'entraînement à l'esprit d'équipe

Notre métier, vous rassembler

www.diagora-congres.com

Contact : **05 61 39 93 39**

diagora@diagora-congres.com



Agora Industries récolte 4 Meuros

Le groupe Agora Industries a séduit le fonds d'investissement Aerofund géré par Ace Management qui apporte 4 millions d'euros. Agora Industries réunit deux Pme toulousaines, Comat et Microtec, avec des compétences complémentaires dans la conception fabrication clé en main de structures mécaniques et systèmes électroniques de haut niveau pour le spatial, la défense, le nucléaire, la sécurité. Les associés fondateurs qui contrôlent le capital, Benoît Moulas pdg d'Agora Industries, Christian Saubion et Laurent Gauthier continuent à développer le groupe par croissance interne et externe. ◀

Immobilier : le guide du neuf

Le numéro 2 du Guide du neuf Toulouse Midi-Pyrénées est paru avec un dossier spécial étudiant et logement senior. C'est à la fois des infos sur l'immobilier et la liste de tous les programmes de logements collectifs et individuels en région. Le numéro de rentrée traite l'Eco Habitat. ◀ www.guideduneufmp.com

Aéronautique : toujours plus

Airbus étudie une nouvelle augmentation de cadence. La famille A320 pourrait passer de 40 à 42 avions par mois. L'inquiétude c'est maintenant la capacité de la supply chain à absorber la demande rapidement. Des commandes record en 2011 combinées avec l'industrialisation de l'A350XWB, la montée en puissance de l'A380 en ajoutant les produits des autres avionneurs, expliquent le boom. ◀

Prêt à Broder diversifie son offre



Josette Sarrau.

Elle faisait au départ les programmes pour les machines à broder via sa société Pick et Brod. Pour répondre à une demande croissante des clients, Josette Sarrau a créé en 1995 Prêt à Broder, une des Pme les plus importantes exerçant ce métier sur Toulouse. Les agences de communication, les entreprises pour leurs vêtements professionnels, les organisateurs d'événementiels, les professionnels de l'habillement, les clubs sportifs...constituent l'essentiel du portefeuille commercial. Le Stade Toulousain, Profil Organisation, JMedia...font partie des donneurs d'ordres réguliers.

Positionnée sur des petites et moyennes séries (une centaine de pièces), Prêt à Broder est dimensionnée pour aller au-delà. La réactivité et la qualité du service assurent le succès de cet établissement implanté depuis 2009 dans de nouveaux locaux. Equipée de plusieurs machines multi-têtes pour maintenir les délais et souplesse, la PME a aussi investi dans le transfert numérique pour diversifier son offre. Pour élargir l'éventail des prestations, en 2012 est prévu le marquage sur objets. Les clés USB, la bagagerie, les cartables...font partie des articles les plus personnalisés. Toujours plus de compétences et savoir-faire pour proposer un service global aux clients ! ◀

5,6 Meuros au Groupe Berdoues

Le Groupe Berdoues augmente son capital de 5,6 millions d'euros avec Avenir Entreprise (2,4 Meuros), les fonds du Groupe GSO (Grand Sud-Ouest Capital, CA Toulouse 31 Initiatives, GSO Proximités) et Multicroissance. La dirigeante, Sophie Berdoues-Coudouy prend la majorité dans la société fondée en 1902 par son arrière-grand-père.

Basé à Cugnaux (Haute-Garonne), le groupe emploie 90 collaborateurs, spécialisés dans la cosmétologie avec un chiffre d'affaires de 16 millions d'euros en 2010. Le Groupe Berdoues se positionne comme le N°1 de la parfumerie pour enfants en distribution sélective et comme l'un des principaux acteurs de l'épilation en GMS. Pour les cinq prochaines années l'objectif de croissance est d'au moins 50% de son chiffre d'affaires actuel. ◀

L'UIMM s'engage pour l'emploi et le développement des ressources humaines

Président de l'UIMM Midi-Pyrénées, Jean Luminet était content de réunir tous les acteurs concernés par cette double signature en faveur de l'emploi et de la formation des salariés dans l'industrie.

Après les succès engrangés au Bourget, il faut produire et préparer les 1500 recrutements programmés en 2011, 2012, 2013, précisait-il. «730 avions vendus c'est 7 ans de boulot» concluait Jean Luminet. Il faut donc s'inscrire dans la durée. Si la métallurgie ne manque pas de supports tels que le Kit Com, RH Project, il n'est pas question de se replier sur soi-même mais au contraire de renforcer les partenariats. C'est pourquoi Jean Luminet s'est félicité de la présence du directeur régional de Pôle Emploi et du directeur de la Direccte Midi-Pyrénées, avant de leur donner la parole.

Pour le directeur de Pôle Emploi, il s'agit de faire face aux recrutements prévus après un salon du Bourget historique. 7000 personnes sont inscrites comme demandeurs d'emploi dans l'industrie. Ces 7000 seront donc immédiatement activés mais Pôle Emploi va aussi déployer tous les autres moyens.

Quant au directeur de la Direccte, il a fait part de sa satisfaction, se félicitant de la conjoncture et de la reprise économique. C'est la troisième convention par laquelle l'Etat accompagne l'UIMM. Elle concerne bien évidemment la formation des salariés mais il s'agit aussi de contribuer à l'attractivité des métiers avec la semaine de l'industrie. Il s'agit encore de permettre de monter des actions collectives et d'anticiper sur l'évolution des métiers. Le partenariat a déjà été marqué par des succès que la Direccte s'est plu à souligner tels que le plan Ader, l'accélérateur de compétences, la dernière semaine de l'industrie et maintenant les Spel comme à Figeac. Il s'agit d'une enveloppe d'1 million d'euros.

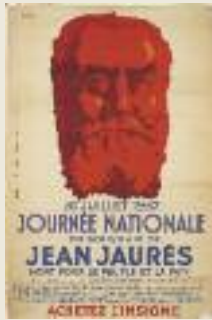
Formation des pilotes : un centre ATR à Paris

Le constructeur européen d'avions turbopropulseurs ATR ouvre un nouveau centre de formation de pilotes, à Paris (à proximité de l'aéroport Charles de Gaulle à Roissy). Il est équipé d'un tout nouveau simulateur de type FFS (Full-Flight Simulator). Ce simulateur, développé et construit par Thales, permettra de former les équipages sur ATR 72-500. ATR a mis en place ce nouveau centre en partenariat avec la société SIM Aéro Training, qui hébergera le simulateur et tous les autres outils pédagogiques mis en place par ATR, en plus d'apporter un support technique. ◀

Communication

Histoires d'Hommes au Centre de l'Affiche

Après le thème de la femme développé il y a dix ans, la première exposition Histoires d'Hommes est consacrée aux personnages célèbres.



Toulouse capitale européenne de l'orgue



Toulouse est la capitale européenne de l'orgue du 5 au 16 octobre avec le 16ème festival Toulouse les Orgues.

Parmi tous les spectacles, le vendredi 14 octobre, la lecture par Brigitte Fossey des lettres et poèmes du compositeur Jehan Alain et l'interprétation par l'organiste et directeur du festival Michel Bouvard.

Ce spectacle voyagera vers d'autres villes européennes dans le cadre du projet Connecting Arts. L'Orchestre du Capitole dirigé par Tugan Sokhiev présentera le samedi 15 octobre une transcription pour orchestre des Trois Danses de Jehan Alain.

On fêtera aussi le bicentenaire de la naissance d'Aristide Cavallé-Coll avec plusieurs concerts donnés par les meilleurs organistes français réunis à Toulouse. Aristide Cavallé-Coll fait partie des plus grands facteurs d'orgue qui a notamment conçu celui de St-Sernin. Toulouse

possède une cinquantaine d'orgues dont une dizaine est classée.

www.toulouse-les-orgues.org

Les nouveautés chez TME

Les éditions TME publient des polars remarquables (voir le Rendez-vous du 10 avril situé à l'Ecole vétérinaire de Toulouse ou les Chevelues, une immersion dans un village gallo-romain au pied des Pyrénées).

C'est le cas de la Soupe Tonkinoise, écrit par Jean Thirion. Une histoire prenante dans l'Indochine française, beauté des paysages et des femmes mais une violence lancinante.

Autre univers avec «Les croix de la honte» d'Olivier de Robert, un suspense au temps de la croisade des Albigeois, là aussi le sang coule.

Les éditions TME publient par ailleurs des guides très prisés comme les Trésors de Midi-Pyrénées en trois langues ou Toulouse ville Rose écrits par Sandrine Banessy et Jean-Jacques Germain.



En bref...

«25 génies des affaires qui ont changé le monde», de Warren Buffet à Mark Zuckerberg : dans cet ouvrage publié aux éditions Dunod, Rhymer Rigby dresse 25 portraits d'hommes et femmes qui ont marqué les affaires et changé notre vie quotidienne... L'Agence Couleur Citron fête ses 20 ans...ToulEco a soufflé ses 3 bougies...

La filière textile-habillement

La CCIR Midi-Pyrénées s'est engagée en partenariat avec l'Etat, la Région, l'Europe et aux côtés de la CCI Toulouse à réaliser l'analyse économique sur 12 secteurs d'activités. Une étude a été dressée sur l'industrie du textile et de l'habillement en Midi-Pyrénées qui représente 330 établissements et emploie 2900 salariés dans la région. Le document est téléchargeable sur le site : www.midi-pyrenees.cci.fr

Rail : le Club des entreprises se réunit

Le Club Mipyrail organisé sous forme d'association présidée par Pierre Leroy, qui rassemble une quinzaine d'entreprises régionales fournisseurs de l'industrie ferroviaire, s'est réuni en septembre dernier à Toulouse. Conception fabrication de cartes, de machines spéciales, systèmes de récupération de l'énergie sur les trams, capteurs guidage à distance, simulateur de conduites, nouvelles technologies d'électronique de puissance...l'industrie régionale réunit des compétences innovantes très diverses en électronique principalement pour des systèmes hautement sécurisés avec une majorité de Pme. www.mipyrail.com



DPA - Analysts®

➤ Réussissez votre Plan de Réduction de Coûts grâce à des professionnels !

Audit sans frais - rémunération uniquement aux résultats : pas d'économie trouvée = pas d'honoraires !

■ Charges sociales, Fiscalités locales, Transports & Logistique, Parc Auto, Energies, Assurances...

Réf. nationales et locales de 1^{er} ordre : AIRBUS, LATECOERE, VEOLIA, VINCI Construction, ACTIA Group, MI-GSO...
et des centaines de PME

➤ Dégagez de nouvelles ressources financières sans risque et sans investissement !

▲ DPA-Analysts - Parc Club - 78, Chemin des 7 Deniers - 31200 - Toulouse
Sarll au Capital de 47 735 euros - Tél. 05.62.72.37.10 - fax : 05.62.72.37.14 - e-mail : dpa-analysts@analysts.fr

-Réseau spécialisé en Conseils Opérationnels de la Réduction des Frais Généraux-

ANALYSTS - www.analysts.fr



Latécoère plus serein

Le groupe Latécoère annonce une rentabilité de 7% en 2011 et 8% en 2012. L'endettement (350 Meuros) baissera l'an prochain mécaniquement d'une cinquantaine de millions d'euros avec la progression rapide des ventes sur les programmes aéronautiques à risques partagés sur lesquels l'équipementier s'est engagé depuis une dizaine d'années pour Airbus, Embraer, Dassault, Boeing.... La montée en puissance de l'A350 XWB se poursuit avec les 1ères livraisons de pièces fin 2011. Le groupe compte mieux vendre sa capacité d'ingénierie alignant 1200 personnes au total chez Latécoère, Latecis et Latelec. Une nouvelle filiale a été créée au Canada pour travailler sur le C-Séries. ◀

Actia en croissance

Au 1er semestre 2011, le groupe Actia enregistre une hausse de 21,6% de son CA soit 143,4 meuros, portée par ses deux activités. Le CA de la branche Automotive atteint 127,6M€ en augmentation de 23,4%. Le retour à la croissance au 2ème trimestre de l'activité Télécommunications qui profite de la livraison des stations terriennes et de la reprise du marché du Broadcast soit 15,8M€ en augmentation de 9,1%. L'objectif 2011 du groupe est d'atteindre les 285 Meuros en croissance de 15%. ◀

30 sous-traitants signent avec Aerolia



Patrick Cornille, dirigeant d'Aerolia, Serge Assouin, Pdg de Sud-Aero.

Une trentaine de sous-traitants de la région Midi-Pyrénées ont signé le 19 septembre dernier avec Aerolia, une charte d'engagement pour des achats responsables (une charte similaire a été signée en région Picardie et prochainement en Loire-Atlantique). Patrick Cornille, le pdg d'Aerolia indiquait lors de la signature chez Sudaéro de la lettre d'intention signé entre le Conseil régional, l'Etat et l'entreprise «Nous souhaitons des relations équilibrées avec nos sous-traitants sur le long terme en tenons compte du coût global d'acquisition avec le service de proximité apporté ». La délocalisation n'est pas une fatalité : «Aerolia représente aujourd'hui 25% du chiffre d'affaires de Sudaéro contre 12% en 2008». La charte d'engagement fait partie des objectifs du plan Ader 3 pour favoriser la mise en place de bonnes pratiques dans les relations donneurs d'ordres sous-traitants. Martin Malvy a invité les grandes entreprises à «l'analyse complète du prix de revient de la sous-traitance française» comparé au coût de revient global des offres low cost. ◀

Le nouveau visage de la CCI Toulouse31

Nouvelle identité visuelle, nouveau magazine, nouveaux projets : le président Alain Di Crescenzo a dévoilé le nouveau visage de la CCI Toulouse31. Un changement mis en œuvre «afin que nos ressortissants identifient mieux nos missions et services». Le bimensuel Les Nouvelles des Entreprises laisse la place à Diccit (ou «dixit»), avec la volonté de donner plus largement la parole aux acteurs du territoire ; la mission

d'information de la Chambre de Commerce est complétée par le flash presse hebdomadaire Diccit Presse et la Newsletter mensuelle Diccit News. Privilégiant la prospective, la CCI Toulouse 31 a organisé le 1er forum économique qui a mis en avant les enjeux et ambitions du territoire à l'horizon 2020 (4 tables rondes : recherche et université, les filières sur lesquelles il faut investir, conforter la place de leadership dans l'aéronautique et l'espace, l'attractivité du territoire face à la compétitivité des autres métropoles). Dans le domaine de l'innovation sont lancés : un numéro vert 0800 31 00 02 (pour «démocratiser l'innovation qui à la portée de tous») et des «petits déjeuners de l'innovation». Le commerce bénéficie d'un accompagnement toujours aussi soutenu avec des événementiels dédiés (Trophées du Commerce, Super Noël des commerçants) tout comme l'industrie qui bénéficie actuellement de la bonne santé de l'aéronautique. «Nous devons veiller à maintenir la performance de la supply chain» a précisé le président de la CCI Toulouse 31 en évoquant les autres secteurs porteurs comme l'agroalimentaire, la santé, les TIC, les biotechs, les services. Sur le dossier aéroport, la Chambre de Commerce souhaite faire partie du consortium qui rachètera les parts libérées par l'Etat au sein de la société Aéroport Toulouse-Blagnac. ◀

e-commerce : Netwave lance un outil pour booster les ventes



Présidé par Jean-Luc Bernard, Netwave (une PME toulousaine) remporte le prix de l'innovation technologique pour sa solution WebSales Booster, au salon du e-commerce 2011. Cet outil basé sur l'analyse situationnelle, permet de traiter chaque visiteur individuellement selon ses attentes et ce en temps réel. Grâce à ses algorithmes inductifs le logiciel donne l'instinct du vendeur aux sites marchands. Websales Booster est en cours de test chez Cobrason et Atlas For Men. ◀





Santé et prévoyance collective...
qui fait mieux pour vous ?

Nos agences Mutuelle Mieux-Etre et SMBTP vous accueillent dans votre région :

11 boulevard des Récollets 31078 TOULOUSE Cedex 04 Tél : 05 34 31 32 30	Maison du Bâtiment, quartier du Lac 33081 BORDEAUX Cedex Tél : 05 56 11 13 04	19 boulevard Louis Blanc 87003 LIMOGES Cedex 01 Tél : 05 55 12 18 92
-------------------------------------------------------------------------------	-------------------------------------------------------------------------------------	----------------------------------------------------------------------------

www.mieux-etre.fr



Une trentaine de dénominations au sein de l'Interprofession des Vins du Sud-Ouest

De l'Aveyron au Pays Basque, l'Interprofession des vins du Sud-Ouest fédère une trentaine de dénominations. Pour assurer leur promotion, cette structure procède actuellement à la sélection (après appel d'offres) des agences qui conduiront les missions commerciales. Sur 3 ans, est prévue une enveloppe de 1,2 Meuros sur les USA et autant sur le Canada.

900 000 euros sur deux ans sont affectés sur le Royaume-Uni, un même budget est consacré à l'Allemagne. Quant à la France, l'Interprofession mobilise 1 Meuros pour accroître le rayonnement des vins du Sud-Ouest notamment auprès de la grande distribution. Une trentaine d'entreprises participent en moyenne à chaque opération visant à accroître les ventes sur cet ensemble de destinations. « L'objectif est de trouver ou fidéliser des distributeurs et des acheteurs, d'organiser des animations et événementiels, de multiplier les opérations presse pour valoriser et conforter la notoriété du vignoble du Sud-Ouest » conclut Paul Fabre, directeur de cette interprofession. ◀

Photovoltaïque : le parc s'étend

La puissance en solaire électrique s'accroît. EDF ENR Solaire, filiale d'EDF ENR vient de mettre en service une centrale solaire photovoltaïque de 715m² (128kWc) sur le toit d'un bâtiment agricole et touristique à Paulhac dans le Gers qui fait partie d'un appel d'offres de 50 centrales dans le département lancé par la Chambre d'Agriculture et remporté par EDF ENR fin 2009. EDF ENR Solaire a déjà réalisé en région Midi-Pyrénées, 845 installations pour des particuliers et 101 centrales pour des professionnels et collectivités locales. Cegelec, filiale de Vinci, et la Caisse des Dépôts ont ouvert le parc photovoltaïque au sol de Miradoux (32). Puissance de 8MWc avec 34 200 panneaux photovoltaïques poly-cristallins et 13 onduleurs pour 9 Giga Wattheures par an. Pour ce projet de 27,5 M€, Cegelec SAS et la Caisse des Dépôts ont investi 5,5 M€ dans la société de production Miradoux Solaire SAS, détenue à 51 % par Cegelec et 49 % par la Caisse des Dépôts. Miradoux Solaire a mobilisé un prêt de 22 M€ auprès d'Auxifip, filiale du Crédit Agricole. ◀

Josiane Gouze-Fauré préside l'Union Patronale Ariège-Pyrénées



Lors de la dernière assemblée générale de l'UPAP, Josiane Gouze-Fauré a été élue présidente. Elle succède ainsi à Pierre Musset. Chef de Réseau Arterris Distribution GAMM VERT Ariège, basée à Mirepoix, J. Gouze-Fauré souhaite inscrire son engagement dans la continuité de ses prédécesseurs et en faveur du développement de l'économie ariégeoise. J. Gouze-Fauré exerce déjà les fonctions de vice-présidente de la CCI et Juge Consulaire.

Inauguration du Grand Hôtel

Retenu après appel d'offres par la ville de Toulouse pour rénover le Grand Hôtel, Pitch Promotion a achevé cette réhabilitation après avoir effectué deux ans de travaux. Un chantier pharaonique d'une valeur de 40 Meuros.

« Notre technicité nous a permis de maîtriser les étapes les plus critiques de cette restauration » indiquait Bruno Saulière, directeur régional Sud-Ouest.

En chiffres cela représente 9000 m² de surface totale dont 5000 m² affectés au logement (moitié social et moitié privé de standing), plus de 3000 m² de surface commerciale (800 m² pour Hugo Boss, 2340 pour Habitat) et 1000 m² de bureaux. Rappelons que l'agence régionale Pitch Promotion emploie 13 personnes, le groupe comptant en national 110 collaborateurs pour un CA prévisionnel de 280 Meuros cette année dont 60 Meuros dans le Sud-Ouest. ◀

City One s'implante à Bordeaux

Fort de 12 agences en France, City One, un des leaders nationaux de l'univers des métiers de l'accueil (2 500 collaborateurs et un chiffre d'affaires annuel de 74,5 M€) poursuit son développement sur le territoire national en ouvrant une nouvelle agence située à Bordeaux. ◀

Immobilier : moins d'investisseurs ?

Les réservations des investisseurs dans l'immobilier ont baissé de 29% au 1er semestre 2011 dans l'agglomération toulousaine d'après l'Observer.

Les dernières opportunités fiscales devraient booster la demande.

Les prix ont augmenté de 4,3% en un an pour s'établir à 3 379 euros moyen hors parking.

Les ventes de terrains à bâtir gardent un niveau soutenu mais l'offre de terrains disponibles baisse. Les 3ème et 4ème couronnes proposent les 3/4 des terrains à bâtir. Le budget des accédants reste autour des 200 à 250 000€. 1 784 logements sociaux ont été livrés en Haute-Garonne sur le premier semestre 2011 : +16%.

Les livraisons progressent de plus de 16%. Plus de 57% des logements sont produits en VEFA. ◀



Mener vos projets d'amélioration à moindre coût...
c'est possible!

Réussir vos projets d'amélioration avec VA :

Pilotage / Finance / Gestion - Ressources Humaines /
Management - Qualité Sécurité Environnement - Commercial

Financer vos investissements et projet d'amélioration :

Levée de financement, Subventions, CIR, Aides (export, conseil,
recrutement...) Plan de Formation, Temps partagé

Nous avons la confiance de nombreux Dirigeants de la région : PME-PMI : Midi Pyrénées Plastiques, La Mécanique, Eca Cnal, TLT, CLS, Delna SA... El-JEI : Fitting
Box, Physiogenex, M3 Systems, Laselec. PUBLIC-SEM : DTI (Aviation civile), Toulouse Aéroport, INSA, Cogemip.

VA Conseil (formation, conseil) - VA Services (temps partagé) - Toulouse - 09 71 53 22 58 - adelaine.radburn@va-services.fr

Aeroconseil intègre Akka Technologies

Akka Technologies (1400 salariés à Toulouse en ingénierie, 5800 personnes au total) a racheté Aeroconseil. L'entreprise toulousaine emploie dans ses deux branches, ingénierie et services pour le transport aérien, 1235 salariés pour un chiffre d'affaires de 105,2 Meuros en 2010 (7% de rentabilité nette) et 125 Meuros en prévision cette année. Une page se tourne pour Aeroconseil, fondé par Max Fischl en 1984. Le groupe a longtemps été managé et conseillé par des ex-cadres d'Airbus. L'avionneur lui a confié des études techniques en relation étroite avec son bureau d'études et des services de transport proches de ses clients compagnies aériennes. Le groupe Akka (400 Meuros de CA) dirigé par Maurice Ricci, compte doubler de périmètre. ◀

ECC : Londres en 2012

La prochaine convention d'affaires ECCP, European Cancer Cluster, franco-norvégienne, est annoncée à Londres afin de mieux séduire les sociétés et professionnels anglais du monde des biotechs. La 3ème édition d'ECCP qui s'est déroulée à Toulouse « aura attiré 300 entreprises et près de 500 personnes » relate Pierre Montoriol, le président du pôle de compétitivité CancerBioSanté. Une quinzaine de grandes sociétés pharmaceutiques d'envergure mondiale dont Pierre Fabre et Sanofi étaient présentes pour rencontrer les start-ups. Les deux premières rencontres ECCP ont suscité une dizaine d'accords. Une fois la CUC réalisé, l'ECCP sera organisée sur le site du Cancéropôle facilitant les échanges au sein du campus qui devrait accueillir un hôtel d'entreprises après l'Institut Pierre Potier. ◀

Lancement du Top Economique Toulouse Midi-Pyrénées



Philippe Robardey.



Roland Cayrol.

700 chefs d'entreprise se sont rendus le 8 septembre dernier à la soirée de lancement du Top Economique Toulouse Midi-Pyrénées. Roland Cayrol, politologue, invité par Philippe Robardey, président du Medef de la Haute-Garonne, a passionné le public en apportant son expertise sur le fonctionnement du pouvoir politique et des médias.

En toile de fond les prochaines élections présidentielles ont servi de fil conducteur pour ce débat où les chefs d'entreprise n'ont pas hésité à poser des questions précises à Roland Cayrol. Une rencontre réussie pour cette soirée à l'occasion de la sortie de la 24ème édition du Top Economique. ◀

Ader 3 : supply chain plus efficace



De g. à d. : M Malvy, H-M. comet et P. Cornille.

L'Etat et le Conseil régional viennent de lancer la version 3 d'Ader, le plan de soutien aux PME de la sous-traitance aéronautique et espace sur 2011-2014. 5 objectifs sont fixés : le soutien à l'innovation, l'accroissement de la compétitivité, le renforcement de la structuration financière des entreprises, l'anticipation des besoins en ressources humaines et l'évaluation des actions. Parmi les actions en cours, Aero Lean'K avec des projets de lean dans 56 Pme, l'appel à projet Aero-sat doté de 6 Meuros, la plateforme d'achat Aero-trade qui à terme représentera près de 250 millions d'achat par an provenant d'une vingtaine de Pme incluant les matières premières (et la quincaillerie). Son démarrage est annoncé début 2012 avec le soutien financier des pouvoirs publics et la garantie financière d'Airbus. Serge Assorin, pdg de Sudaéro en assure la présidence pour les 10 entreprises actionnaires. Si la version 2 du plan Ader a représenté 32,2 millions d'euros sur 2005-2010, le budget de la 3 n'est pas fixé au départ. La région prévoit entre autres de mixer les aides directes via les contrats d'appui avec des avances remboursables. En 2011 les pouvoirs

publics auront engagé au total près d'une vingtaine de millions d'euros dans la filière aéronautique. Ponctuellement l'Etat peut intervenir sur des dossiers majeurs. ◀

Groupe Omega vers les 1000 lits

Le groupe toulousain de maisons de retraite Omega a ouvert son capital au fonds d'investissement Midicapital du groupe Caisse d'Epargne au sein de sa holding à hauteur de 6% avec des obligations convertibles pour près de 3 millions d'euros. Jacques Dellard, le pdg de ce groupe régional entend poursuivre la croissance pour aller vers un millier de lits par acquisition (deux établissements en 2011) ou créations (prochaine ouverture d'une maison à Nérac début 2012). Le groupe c'est aujourd'hui 800 lits répartis sur 12 établissements dans le Sud-Ouest, 500 salariés pour un chiffre d'affaires d'une trentaine de millions d'euros. J. Dellard, fondateur d'Omega en 1997 prépare la transmission de l'entreprise, Sylvain Dellard (IAE Toulouse Master finances) son fils, a intégré le groupe en janvier 2010. Le prix de revient d'une chambre est d'environ 2000 euros. Le groupe s'efforce de contenir les coûts en confiant la restauration à un seul prestataire, en réalisant les achats d'équipements auprès d'une filiale spécialisée. ◀

10 coopératives d'activités et d'emploi en région

Les porteurs d'un projet professionnel peuvent s'adosser aux coopératives d'activités et d'emploi (des entreprises sous statut SCOP). La région compte 10 coopératives de ce type, regroupées au sein du réseau Coopérer pour entreprendre dans le Sud-Ouest. Ce dernier représente 414 salariés pour un CA cumulé de 9,2 Meuros. ◀

Télégrammes

Concepteur et intégrateur de solutions ERP destinées aux PME industrielles, **Sylob fête ses 20 ans** à Albi, sa ville d'origine... Ceux qui sont intéressés par **un emploi dans les TIC** peuvent déposer leur CV et lettre de motivation sur rh@tic-valley.fr... Le **cabinet Cardete et Huet Architectes** obtient la certification Iso 9001... **LGM Toulouse** (4 Meuros de CA en 2010, 40 salariés) signe un contrat d'études avec Daher Socata sur le SMS de Dassault Aviation portant sur la sûreté de fonctionnement, le soutien logistique intégré et la documentation technique de 4 éléments majeurs du fuselage avec un engagement forfaitaire courant sur toute la durée du développement et pendant les cinq premières années d'exploitation de l'appareil... **Ouverture du bâtiment de 13 000 m² à l'Université de l'Aviation Civile de Chine** (CAUC) à Tianjin en Chine réalisé avec le soutien de l'industrie européenne, en reprenant le modèle français d'enseignement apporté par l'ENAC, l'ISAE et l'ENSMA, c'est la plus grande école franco-chinoise d'ingénieurs en Chine, deux nouveaux modules seront ajoutés par l'ENAC, la gestion du trafic aérien et l'exploitation des aéroports... **Neo Telecoms** a ouvert à Balma, un data-centre neutre de 500m² dédié à l'hébergement de données et au cloud computing en partenariat avec Mediactive avec comme 1er utilisateur FullSave, Viatel et Garonne Networks (filiale de Covage)... **Technofan, filiale de Safran**, 43,4 Meuros en 2010, près de 50 Meuros en 2011 avec 220 salariés, vient d'étendre son usine de Blagnac dédiée à la fabrication de systèmes de refroidissement pour l'aéronautique... Le premier revêtement inférieur de la **voilure de l'A350 XWB** (WLC - Wing Lower Cover) a été acheminé depuis le site de fabrication des matériaux composites d'Airbus à Illescas, en Espagne, jusqu'au site d'assemblage des voilures d'Airbus situé à Broughton, au Royaume-Uni... Spécialisée dans l'exploitation des images satellites et la fourniture de services pour la filière agricole, **Geosys** a cru son CA de 40% en 2010 (5 Meuros), prévoit 6 Meuros en 2011 et 10 Meuros vers 2013 avec un développement des ventes à l'international... **SFR** supprime les comptoirs dans ses points de vente améliorant la relation client avec le «ticketing», le test des produits par les clients, voir l'espace de Toulouse rue Lafayette avec 12 salariés... **L'écurie automobile Tech 1** managée par Simon et Sarah Abadie termine l'année au 6^e rang du GP 3 Series avec une victoire et 43 points au compteur, la victoire est envisagée en 2012... Partenaire officiel des Masters Kart, 1^{ère} course internationale indoor de karting électrique au monde, **ERDF** a organisé une séance de pilotage, l'occasion pour Gilles Capy, directeur Sud-Ouest de présenter l'enjeu de la mobilité électrique... **Air France** lance un nouveau tarif entre Toulouse et Lille, à partir de 50 euros TTC l'aller-simple... **Prix du Cercle d'Oc** remis à Tugan Sokhiev, chef de l'Orchestre du Capitole... D'après **Emmanuel Grard, président DCF de Midi-Pyrénées**, la région enregistre la même dynamique qu'en national : une reprise des recrutements de commerciaux avec un engouement pour les profils juniors (60% des entreprises de plus de 50 salariés cherchent actuellement des profils commerciaux)... **Frédérique Jézégabel**, délégué générale de l'UIMM Midi-Pyrénées a reçu les insignes de Chevalier dans l'Ordre national du mérite.

Eiffage rénove 4 bâtiments avec Renovalis

Via la marque Renovalis, Eiffage Construction Midi-Pyrénées a lancé en 2010 une offre de rénovation clé en main des biens immobiliers, du diagnostic au suivi des travaux avec l'intervention en sites occupés. Exemples en cours : la réhabilitation du 7^{ème} étage avec une unité de transplantation d'organes au CHU de Toulouse, la rénovation de logements HLM (377 logements occupés) au Mirail, la réhabilitation de logements étudiants pour le Crous à Ranguel, la rénovation de 2000 m² de bureaux en location pour un budget de 2,2 Meuros au centre de Toulouse rue Delpech. ◀

Cloud Computing : 1^{er} tour de table pour Gosis

Gosis, opérateur en Cloud Computing, boucle un premier tour de table de 500 K€ auprès d'un fonds d'investissement parisien et d'investisseurs privés. Cette levée de fonds intervient quelques mois après un premier financement de 300 000 euros consenti par Oséo et l'Europe. Ce nouvel apport de capital a pour objectif de soutenir la stratégie de commercialisation de son offre «ATOLL CLOUD» et de développer de nouveaux partenariats stratégiques avec des acteurs complémentaires : intégrateurs, SSII, distributeurs, opérateurs réseaux, en France et en Europe... Cofondée par Christophe Lefevre et Olivier Lefevre, la PME pourra avec ce tour de table étoffer son équipe et initier sa stratégie de développement à l'international, notamment auprès des entreprises du Middle Market. ◀

Réseau des GRETA de Midi-Pyrénées, la formation continue

- Des formations à plus de 500 métiers
- Des formations sur-mesure et modulaires
- Des certifications adaptées : diplômes, titres, CQP

ensemble, développons vos compétences

Connectez-vous sur : www.reseau-greta.ac-toulouse.fr

Continental fournit à Renault

le contrôleur de véhicule électrique développé à Toulouse et fabriqué à Foix



Le chargeur du véhicule hybride et électrique développé sur le site du Mirail.

«Dans le domaine de la mobilité électrique, les acteurs clés de la filière française sont basés en Midi-Pyrénées !» déclare d'entrée de jeu Jean-Luc Maté, responsable de Continental Engineering Services en citant trois des quatre équipementiers majeurs localisés en région : Continental, Actia Group et Bosch. Autour d'eux, tout un réseau de PMI intervient en ingénierie, études et production. En fait, la région possède toutes les compétences pour s'affirmer pôle d'excellence sur les usages et flottes électriques. Si Eweer'Hy'Pôle est une pièce maîtresse, il faudrait que les élus investissent davantage sur des projets d'envergure, à l'instar d'Autolib !

► Le site toulousain de Continental est devenu centre mondial d'expertise sur le contrôleur de véhicule électrique. Un système qui gère la puissance et le couple du moteur en fonction de la demande du conducteur. Si les études et développement ont été réalisés au Mirail, la production est assurée par l'usine de Foix. Trois véhicules Renault Kangoo, Zoé et Fluence utilisent cette technologie. «Le véhicule électrique exige une réduction de la consommation énergétique. L'innovation se loge partout pour économiser des watts», constate Jean-Luc Maté, de retour du salon de Francfort. De nouveaux concepts sont imaginés pour rafraîchir le conducteur (via le siège, le volant...) et non l'habitacle. L'équipementier est impliqué sur d'autres thématiques comme l'interface véhicule électrique et infrastructure afin d'optimiser les parcours, éviter les bouchons,

connaître les distances des bornes de recharge les plus proches... bref gagner en agilité pour mieux maîtriser l'énergie embarquée. De ce fait, sont développées des «Consoles centrales» dédiées à la connectivité, à l'info trafic, à la navigation et à l'éco-conduite.

En faveur de la mobilité, une équipe toulousaine a présenté récemment le contrôle d'accès Smartphone/NFC. Un système facilitant le « partage du véhicule » et dont la ville de Toulouse sera la première équipée. Le groupe est aussi partie prenante du projet «Better Place» portant sur la création d'un véhicule doté d'un système de changement rapide de batterie.

Continental a confié à l'unité Continental Engineering Services France dont le siège est à Toulouse la responsabilité mondiale du développement du chargeur embarqué pour l'hybride rechargeable et le véhicule

électrique. Cette entité a aussi mission de valoriser le transfert de technologie d'électronique de puissance du véhicule électrique à d'autres secteurs hors automobile tels que l'aéronautique, l'espace, la Défense et l'industrie.

Continental est un pionnier européen pour les onduleurs, convertisseurs et commandes de moteurs électriques, ces systèmes faisant l'objet d'une production de masse à coûts compétitifs assortis d'une grande fiabilité et qualité. Toutes ces plateformes technologiques, ces «Lego» techniques pourraient être réutilisés sur l'avion tout électrique, l'hélicoptère hybride électrique, les drones... Cela permettrait aux équipementiers français de réduire les coûts de R&D et d'accéder plus rapidement à des solutions validées sur le marché de grand volume automobile. ◀

Emma BAO

Le Power Train de la Bluecar conçu à Toulouse !



Christian Desmoulin : en 20 ans, Actia Group a acquis une solide expertise sur la mobilité électrique.

► La ville de Paris a retenu la voiture électrique de Bolloré, la Bluecar pour le service Autolib', l'automobile en libre-service. La formule est à la disposition du public depuis début octobre. Cela représente en termes d'organisation, 1000 stations, 3000 véhicules, 1000 emplois créés dans la capitale.



Le Power Train.

Ce véhicule doté d'une autonomie de 150 km, a aussi d'importantes retombées pour Midi-Pyrénées. C'est à Toulouse qu'est fabriqué le Power Train de la Bluecar. Actia Automotive fournit la ligne de traction soit un ensemble de 80 kg qui englobe l'électronique (plusieurs cartes de commandes variateur, superviseur, alimentation intérieure de la voiture...), le moteur (livré par Leroy Somer) et le réducteur. Actuellement, sont livrés 10 Power Train/semaine avec une prévision de 50 d'ici trois mois.

La contribution d'Actia Group sur le véhicule électrique ne s'arrête pas là. Sa filiale Aton Systèmes basée à Maisons-Alfort, près de Paris, équipe la Bluecar d'IHM intelligents permettant de piloter les fonctions d'exploitation. Des interfaces pour communiquer au client plusieurs données (localisation, temps de parcours...).

Autre savoir-faire retenu par Bolloré mais qui intéresse l'ensemble des constructeurs : le système diagnostic du véhicule électrique. L'entreprise toulousaine a mis au point un outil pour vérifier la qualité du

Actia Automotive fournit la ligne de traction soit un ensemble de 80 kg qui englobe l'électronique, le moteur et le réducteur.



produit au bout de la ligne de production. Il s'agit de s'assurer que toutes les fonctions de la voiture sont en parfait état de marche. Un autre kit de diagnostic détecte et qualifie la nature des pannes des véhicules électriques en circulation, une aide à la maintenance et réparation.

Sur le marché de la mobilité électrique, Actia Group possède en fait une solide expertise. Fin 90, cette entreprise de taille moyenne a été associée au développement de la Kangoo électrique, réalisant l'électronique de commande du moteur. Une réussite technique qui n'avait pas été suivie du succès commercial escompté.

Depuis, tout a évolué, la demande sociétale mais aussi les technologies avec trois révolutions majeures indique Christian Desmoulin, PDG d'Actia Group, la batterie lithium, les moteurs à aimants permanents et une électronique de pointe capable de régir à des coûts accessibles le moteur, les batteries et les fonctionnalités de l'habitacle. ◀

Emma BAO

Eveer'Hy'Pôle sur le circuit d'Albi : une infrastructure pour tester et préparer à l'homologation les véhicules électriques et à hydrogène



Le circuit d'Albi, une des pièces maîtresses pour impulser la filière mobilité électrique.

► Assurer la reconversion partielle et économique du circuit d'Albi via l'innovation et l'économie verte, c'est tout l'enjeu d'Eveer'Hy'Pôle, une infrastructure de R&D et d'essais pour véhicules et équipements à énergie renouvelable et hydrogène. Le projet, concrétisé par la création d'une SEM en 2009, entre en phase opérationnelle avec le soutien financier apporté par les Institutionnels locaux (la Ville d'Albi, la Chambre de Commerce et d'Industrie d'Albi, la Communauté d'Agglomération de l'Albigeois et la Région Midi-Pyrénées) et des privés. Cette implication des partenaires permet la réalisation des premiers investissements majeurs. Dans les 6 prochains mois, sera mise en place une borne de recharge rapide de véhicules électriques. L'objectif est d'accomplir l'opération en 30 mn contre 6 à 8 h actuellement. Avec cet équipement, les industriels évalueront dans des conditions optimales la performance de leurs véhicules à pleine puissance et pourront procéder à la qualification de leur autonomie.

Au 1er semestre 2012, une autre étape sera franchie avec l'implantation sur le site d'une station-service hydrogène afin de faciliter les essais et qualification des véhicules à pile à combustible. «Nous

déployons des technologies originales, uniques sur un circuit français qui aideront les fabricants à déployer des solutions de déplacement propres ainsi que les entreprises et collectivités en démarche d'écobilité», résume Nicolas Daudou, chef de projet Eveer'Hy'Pôle.

L'infrastructure suscite d'ores et déjà l'intérêt des industriels. Un grand constructeur automobile vient de choisir le circuit pour procéder à la qualification de son véhicule électrique prochainement mis sur le marché.

En région, plusieurs PME pourraient d'ores et déjà utiliser ce site dédié à plusieurs modes de transport : les deux et quatre roues, les autobus, les voitures de course... Que ce soit sur l'hydrogène, l'électrique ou les dispositifs hybrides... les projets se multiplient. A titre d'exemple, la Safra à Albi s'est attelée au développement d'un bus trihybride alliant les énergies thermique, hydraulique et électrique.

Outre les constructeurs et développeurs/intégrateurs d'éléments de systèmes embarqués et de chaînes de traction pour l'électromobilité, Eveer'Hy'Pôle devrait également attirer les organismes de certification, les acteurs de la formation et de l'enseignement ainsi que toutes les

Dans les 6 prochains mois, sera mise en place une borne de recharge rapide de véhicules électriques. L'objectif est d'accomplir l'opération en 30 mn contre 6 à 8 h actuellement.

entreprises du secteur des énergies renouvelables.

Un premier top départ a été donné en avril dernier à l'occasion de la journée de sensibilisation sur l'hydrogène organisée par l'association PHyrénées et l'Ecole des Mines d'Albi-Carmaux. Pour la circonstance, Michelin a effectué des démonstrations sur la piste d'Eveer'Hy'Pôle/Circuit d'Albi de son véhicule à pile à combustible Hylight 2 équipé de 4 moteurs roues électriques. ◀

Emma BAO

E N BREF

Les axes stratégiques :

- **Axe 1 : outils de tests pour contribuer à la qualification et essais/expérimentation d'infrastructures de recharge pour véhicules électriques et hybrides rechargeables**
- **Axe 2 et activité tertiaire : infrastructures matérielles dédiées aux concepteurs et aux constructeurs pour qualification, essais de véhicules électriques avec technologies hydrogène (station-service H2, station de compression, bancs de tests H2...)**

ENTRÉE GRATUITE

www.sempy.com

SALON DE L'ENTREPRISE

Midi-Pyrénées

FRANCHISE

ENTREPRENEURIAT SOCIAL

FINANCEMENT, DÉVELOPPEMENT

TRANSMISSION

CRÉATION, REPRISE

**16 > 17
NOV 2011
DIAGORA-LABÈGE
TOULOUSE**

01 71 13 50 01 - SIRET 437 463 463 300 22



Mobil'Elec : la gestion de l'énergie et de l'intelligence des véhicules électriques



Daniel Nowacki : «Mobil'Elec fournit toute l'architecture de communication CAN de la Mia Electric».

► Mia Electric illustre bien le domaine d'intervention de Mobil'Elec, société d'ingénierie électronique dédiée à la mobilité électrique. Dans une logique de systémier, la prestation initiale de bureau d'études a rapidement été étendue au développement et à la production de calculateurs. «Notre cœur de métier est la gestion de l'énergie et l'intelligence véhicule» résume Daniel Nowacki, fondateur de la PME en 2008 après plus de vingt ans d'expérience dans l'automobile (parcours professionnel chez Siemens).

Parmi les références clients, figure en premier chef le groupe franco-allemand qui a repris Heuliez. Mobil'Elec lui fournit toute l'architecture de communication CAN embarquée dans la Mia Electric. Trois calculateurs ont été conçus dont un central logé derrière le volant. Ce dernier gère toute l'intelligence de la voiture, la sûreté de fonctionnement, les consignes de pilotage de moteur, l'ABS... Un deuxième calculateur pilote tous les ouvrants (portes, coffres) et gère la prise de charge du véhicule ainsi que les commandes de chauffage habitacle. Le troisième est une interface d'isolement CAN (1). L'implication de l'entreprise toulousaine sur la Mia Electric va

se poursuivre avec le lancement en 2014 d'une version pile à combustible. Une annonce effectuée lors du dernier salon de Genève.

«Sur ce projet, nous développerons l'unité centrale de puissance qui va gérer l'énergie entre la pile à combustible et le pack batteries lithium ion» indique Daniel Nowacki en évoquant la présence en Midi-Pyrénées d'une véritable filière hydrogène (Eveer'Hy'Pôle à Albi, association

PHYrenées...). Un savoir-faire spécifique qui devrait séduire les constructeurs et équipementiers positionnés sur les modes de transports propres.

Dans le pool des donneurs d'ordres en portefeuille, on peut aussi citer Méca System (basée en Auvergne), une PME qui développe pour Geodis, filiale de la SNCF, un triporteur qui effectuera les livraisons des derniers kilomètres. Mobil'Elec conçoit et fournira en série la chaîne de traction complète (moteur, faisceau, capteurs, batterie, le chargeur et l'électronique de gestion de tout cet ensemble). Un premier lot de 250 exemplaires est prévu en 2012.

Ciblant les petits acteurs de l'électro-mobilité souhaitant lancer (souvent en petites séries) des 2 et 4 roues, Mobil'Elec répond bien à leurs attentes en leur offrant une solution globale. «Sur ce marché de niche, sur lequel le grand public reste encore timide, une des premières applications est la gestion de flotte» confie Daniel Nowacki en citant son partenaire Vu Log à Antibes. Ce dernier a mis au point un système pour la location de voitures électriques en libre-service (2). L'opérateur Veolia Transport a doté son parc de Mia Electric de cette technologie.

L'entreprise toulousaine diversifie son offre avec l'élaboration de produits et services innovants (voir encadré), l'acquisition de



Sur la version Mia pile à combustible, Mobil'Elec développera l'unité centrale de puissance pour gérer l'énergie entre la pile à combustible et le pack batteries lithium ion.



Mobil'Elec a conçu trois calculateurs pour la Mia Electric et fournira la chaîne de traction complète du triporteur de Geodis.



compétences pointues dans la pile à combustible via le transfert de technologie et le partenariat avec les laboratoires. Pour accompagner une croissance régulière de l'activité, la société quitte prochainement la pépinière Prologue à Labège pour occuper en location (400 m²) une partie du

plateau des locaux de Microsystèmes, ZI du Chapitre à Toulouse. ◀

Emma BAO

(1) : un isolement galvanique entre puissance et le reste du véhicule.

(2) : grande souplesse dans la prise de possession et lieu de restitution du véhicule.

HELEM prépare le lancement du Colibus et du Biclou



Le Colibus a fait ses premiers tours de roue et sera présenté au Salon de l'auto de Toulouse.

► HELEM (ex Fior Concept) prépare le lancement de deux véhicules propres qui ne manqueront pas de séduire les professionnels du transport : le Colibus et le Biclou, un quadricycle léger. Spécialisée dans le développement de solutions de mobilité légère, la PME co-dirigée par Sébastien Kulak et Jean-Louis Gallier s'est adossée à deux investisseurs privés, cédant 20% des parts de capital (1). Ce partenariat permet de conforter les fonds propres, d'asseoir le développement industriel par micro-usines en Europe (voir EMP, octobre 2010). Ces deux investisseurs, les sociétés GreenWays et Convergence sont également des clients et possèdent deux micro-usines, l'une installée dans l'Aude et l'autre à la Réunion.

Après deux années d'existence, HELEM va consacrer 1,5 Meuros à l'industrialisation du Colibus et du Biclou et 1 Meuro au développement de concessions et de micro-usines.

HELEM de par le passé de compétition auto et moto acquis (cf. le savoir-faire de Fior Technologies) maîtrise l'assemblage des matériaux légers (aluminium et composites) pour obtenir des gains de masse significatifs et baisser la consommation d'énergie.

Concernant le pack énergie, l'entreprise gersoise a noué un partenariat avec Nexter Electronics à Toulouse. ◀

(1) : l'augmentation de capital atteint les 300 000 euros

EN BREF...

- Effectifs : une équipe oscillant entre 10 et 15 personnes
- Lauréat du réseau Entreprendre en Midi-Pyrénées
- Références clients : Méca'System, Vu Log, Fam Automobiles, Mia Electric, Peugeot Motocycles (pilotage de moteurs électriques), EMI (à la fois fournisseur et client, fabriquent entre autres des cartes électroniques, des composants... sur leur site de Brassac Les Mines en Auvergne), Goupil Industrie, N-GHY (fourniture d'un module pour le véhicule Citivep équipé d'une pile à combustible)...

Mobil'Pro pour assurer à distance le bon fonctionnement d'une flotte de véhicules électriques

Les véhicules de flotte sont intelligents, ils intègrent un GPS et GPRS pour rester localisables et communicants en permanence.

On peut donc remonter vers un serveur l'état de santé du véhicule, réaliser du diagnostic à distance... Partant de ce constat et conscient de la nécessité pour un exploitant de maintenir en conditions opérationnelles son parc de voitures électriques, Daniel Nowacki a eu l'idée de créer Mobil'Pro.

Ce serveur web dédié à la maintenance gèrera à distance l'entretien et le dépannage, la logistique d'approvisionnement des pièces détachées, éditera des statistiques... Avec cette plateforme, le technicien formé au préalable par Mobil'Elec, sera informé et guidé dans l'acte de réparation à accomplir.

Développé avec le soutien d'Oséo, cet outil sera terminé en 2012, une première tranche fonctionnera à la fin de cette année.

Une filiale sera créée pour assurer cette activité de service.

Boxer Design, un des trois acteurs impliqués dans le nouveau scooter électrique de Peugeot Motocycles

La première série du scooter électrique e-vivacity lancé par Peugeot Motocycles arrive dans les concessions. Elle devrait enregistrer un succès commercial compte tenu de l'engouement suscité lors de la présentation du produit à Saint-Tropez, en mars dernier.



Le scooter est doté d'une autonomie de 60 km, sa vitesse de pointe atteint les 45 km/h.

► L'entreprise toulousaine Boxer Design fait partie des trois partenaires avec Peugeot et Saft (1) impliqués dans la conception de ce véhicule. «Une alliance qui nous a permis d'avoir une vision industrielle et de bâtir un modèle économique fiable» confie Albert Castaigne, manager projet au sein de Boxer Design, société devenue en 20 ans une référence nationale sur les deux et quatre roues.

Positionné sur le segment le plus prisé, celui des 50 cm³, le nouveau scooter électrique est doté d'une autonomie de 60 km. La vitesse de pointe atteint les 45 km/h. La machine cadre bien avec les besoins quotidiens de l'utilisateur. Vendu dans les 3600 euros, l'e-vivacity sera aussi proposé en leasing. Le client aura à sa disposition deux versions de chargeurs de batteries (dont un plus rapide en 3h). La feuille de route prévoit la commercialisation de 3000 véhicules/an.

Assemblé dans le Doubs, le scooter made in France est équipé d'une batterie développée en Aquitaine, d'un calculateur fourni par Actia Automotive à Toulouse.

Sollicitée par plusieurs constructeurs, Boxer Design a un planning chargé,

travaillant sur un nouveau type de moto électrique, apportant des innovations sur des machines plus classiques (un modèle innovant sera dévoilé à Paris au salon de la moto de décembre), définissant des châssis moto ou quadricycles originaux.

Appréciée pour sa réactivité et son panel de compétences, la PME peut intervenir à plusieurs niveaux d'un cahier des charges : le design et études préliminaires, le développement du châssis, de la chaîne de traction (moteur, transmission, électronique

de puissance...), la solution batterie lithium ion, la carrosserie (le design et habillage étant le métier historique de l'entreprise).

Boxer Design s'intéresse aussi à des structures plus vertes, à des composites incorporant des agromatériaux. Un souhait des constructeurs pour aller vers des modes et moyens de transport toujours plus propres. ◀

Emma BAO

(1) : Basée en Aquitaine où est concentrée la R&D, Saft est leader mondial des batteries de haute technologie.

Le client aura à sa disposition 2 versions de chargeurs de batteries dont une plus rapide en 3 h.



Projet Wattcar :

un véhicule grand tourisme de sport doté d'une pile à combustible à forte puissance



David Hardy conduit une recherche sur les éco-composites.

Développer une gamme de sportives grand public fonctionnant à l'hydrogène.



► Bureau d'études en ingénierie mécanique, Veso Concept (www.veso-concept.com) est le porteur du projet Wattcar qui vise à réaliser un véhicule grand tourisme de sport à forte puissance (400 kilowatts) équipé d'une pile à combustible. La société implantée au sein de la pépinière d'entreprises Satellix de Nogaropôle cumule plusieurs savoir-faire : l'intégration systèmes électriques, les matériaux, l'exploitation de véhicules de compétition.

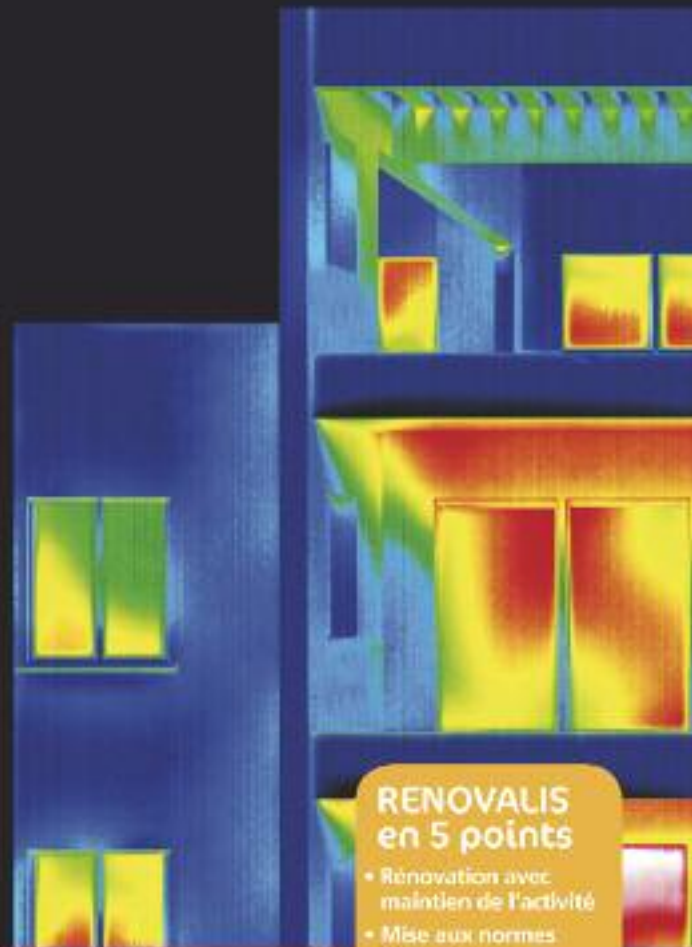
«Proposant des solutions innovantes de mobilité, nous maîtrisons les énergies propres embarquées associées également à une architecture verte, mobilisant des agromatériaux conçus à partir de lin, chanvre, bambou» résume David Hardy, le dirigeant de Veso Concept en évoquant la R&D menée sur les éco-composites.

Souvent sollicitée sur la partie calcul de structure et intégration de systèmes électriques, l'entreprise franchit une nouvelle étape avec Wattcar (www.wattcar-racing.com) .

Ce véhicule de compétition servira de laboratoire pour développer ensuite une gamme de sportives grand public fonctionnant à l'hydrogène. En recherche de financement pour démarrer la construction du prototype, David Hardy, mobilisera les compétences régionales pour la fabrication de la voiture. Et s'appuiera bien entendu sur les ressources offertes par le circuit d'Albi pour tester et homologuer Wattcar. ◀

E.B.

Ne laissez pas votre patrimoine se déprécier



RENOVALIS en 5 points

- Rénovation avec maintien de l'activité
- Mise aux normes
- Optimisation de l'organisation des bâtiments (accès handicapés...)
- Revalorisation de votre parc immobilier
- Caution et savoir-faire d'un grand nom du BTP

Bureaux, logements, hôtels, bâtiments publics... La rénovation énergétique permet d'anticiper les exigences du Grenelle de l'Environnement.

Entrez dans l'**R** de la rénovation énergétique

www.renovalis.com

La MEPI a séduit 12 industriels avec ses nouveaux procédés de fabrication

► La plateforme technologique de la MEPI, la Maison européenne des procédés innovants, poursuit son développement sur le site de Safran SME (ex SNPE) à l'île du Ramier à Toulouse. Elle réalise pour le compte des industriels, des études de faisabilité, des tests pour améliorer la sécurité, la qualité, diminuer les coûts, l'impact sur l'environnement, des produits existants ou futurs et leur production, en utilisant des technologies innovantes de la chimie verte.

Trois nouveaux industriels (douze au total), ont été séduits avec une cinquantaine de prospects. «Entre 12 et 18 mois sont nécessaires pour acquérir une nouvelle référence» relate Laurent Pichon, directeur des affaires de la MEPI.

La croissance qui se confirme amène les dirigeants de cette association (L'Institut

national polytechnique de Toulouse, Pierre Fabre, Sanofi Aventis, Safran SME, Libragen), à prévoir l'extension des locaux qui passeraient de 300 m² à 2000 m² avec le réaménagement d'un bâtiment et son extension à proximité du site actuel pour un budget de quelques millions d'euros.

L'accord des collectivités locales serait attendu pour la fin de l'année avec une entrée en service en 2013-

2014. Le changement de statut juridique pourrait suivre même si l'association constitue finalement une interface souple. Un docteur ingénieur de l'Ensaciet a été embauché portant à 5 l'effectif avec 3 ingénieurs et deux techniciens. Fin 2010, la MEPI avait été retenue comme plateforme d'innovation par la DGCIS pour la prise en charge d'une partie du fonctionnement. Les membres fondateurs ont, ou sont sur

Une extension des locaux sur le site toulousain est envisagée



Nouveau réacteur NI Tech, succession de réacteurs permettant d'avoir des temps de séjour longs, d'améliorer la cristallisation des solides.



Laboratoire de la Mepi avec un réacteur Booster.

le point de renouveler leur partenariat. La MEPI est allée chercher ses nouveaux clients dans le secteur des peintures, le spatial, la cosmétique, la pharmacie.

Le challenge c'est maintenant de convaincre un 1er prospect étranger, les contacts sont en cours aux USA, en Angleterre, en Suisse, en Allemagne. Les industriels (chimistes et génie des procédés), ont fortement apprécié, une première formation organisée en juin dernier avec l'INPT, un catalogue sera édité en 2012.

La MEPI s'est forgée une culture industrielle intégrant notamment le respect des délais de rendu des études et la confidentialité exigée par les clients industriels. La plateforme a renforcé ses moyens d'essais avec de nouveaux réacteurs, des outils d'analyse en batch et en continu. Une convention lie l'INPT et la plateforme pour l'utilisation des outils financés par le CPER (4 Meuros). Le savoir-faire sur les procédés intensifiés progresse vite. L'utilisation croisée des nouveaux systèmes de production et des approches novatrices de synthèse est très prometteuse.

L'Insa de Toulouse et le Critt Bio Industrie avec Libragen, Pierre Fabre, Sanofi



Plaque d'un réacteur Corning.

Aventis, collaborent sur un projet associant la bio catalyse et les procédés intensifiés. Un autre projet collaboratif mené par les partenaires de la MEPI sur les microréacteurs destinés à des volumes inférieurs au kilo va démarrer pour notamment fabriquer rapidement des médicaments. Jusqu'à présent la MEPI travaille sur les méso ou milli réacteurs, produisant de quelques kilos à plusieurs tonnes par an de produits. Avec de nouvelles réactions, l'amélioration de la purification et l'isolement, les nouveaux procédés présentent aussi l'avantage de pouvoir utiliser des réactifs plus puissants. Par exemple il devient envisageable de simplifier des synthèses en diminuant significativement le nombre d'étapes pour fabriquer une molécule. Avec moins de cycle, on diminue les coûts, les risques, l'impact environnemental.

Le re-engineering des méthodes de développement intéresse les chimistes qui définissent les molécules. Les entreprises ne viennent pas uniquement à la MEPI pour réduire les coûts (les procédés intensifiés entraînent des baisses d'environ 30%), le paramètre sécurité avec l'amélioration de la pureté et l'environnement sont dans la boucle.

Deux projets menés à la MEPI qui ont abouti à la démonstration positive de l'amélioration des procédés existants, devraient déboucher sur la mise en production chez deux industriels de la pharmacie et du spatial avant la fin 2011.

Le savoir-faire de la MEPI peut aussi contribuer à rapatrier ou éviter de délocaliser la fabrication hors du territoire. Cet été, la presse s'est faite l'écho de rupture de stocks pour des produits chimiques, notamment des médicaments dont la fabrication est partie à 100% en Asie... ◀

JL. BENEDINI

La relance de la chimie est-elle possible ?



De g. à d. : Jean-Louis Chauzy, Pdt du CESR et Cédric Cabanes, Pdt de l'UIC Midi-Pyrénées et Pdg d'Agro nutrition.

► L'UIC Midi-Pyrénées, l'Union des industries chimiques vient d'organiser les Rencontres de proximité en ouvrant les portes de 6 entreprises aux publics chez Gaches Chimie à Escalquens, OMG Borchers et Seppic à Castres, Arkema à Lannemezan, Pierre Fabre à Gaillac, Agro nutrition à Carbone. Cette initiative prend un relief particulier à Toulouse juste avant le démarrage du procès en appel d'AZF. La chimie toulousaine a considérablement réduit son périmètre, l'ex-SNPE est passée de 600 salariés à moins de 100. L'hostilité latente au sein de la population vis-à-vis de la chimie et plus généralement sur toute activité qui pourrait générer un risque aussi infime soit-il constitue bien un frein que les pouvoirs publics ont du mal à gérer rationnellement. Pourtant depuis 10 ans, le paysage a changé. Le pôle de formation supérieure autour du campus de l'Ensaciet à Labège a été entièrement remis à neuf, formant des ingénieurs dont l'excellence est reconnue. La chimie verte à faible impact sur l'environnement est désormais utilisée par plus d'une dizaine de laboratoires en Midi-Pyrénées (1). De nouvelles entreprises ont émergé depuis 10 ans touchant aux biotechnologies, dans l'agriculture et l'agro-alimentaire, dans le médicament, dans l'aéronautique autour des matériaux, des carburants du futur... De nombreux projets des 3 pôles de compétitivité intègrent la dimension chimie... «Nous avons le potentiel de doubler notre présence dans la région d'ici 10 ans en s'appuyant sur

l'innovation de nos entreprises. Je constate que nous avons aujourd'hui du mal à attirer les meilleurs ingénieurs formés à Toulouse qui partent hors de la région, recrutés notamment par des entreprises allemandes. Si l'on ne fait rien, si l'on n'investit pas dans la R & D, ce sont des parts de marché qui seront prises ailleurs» relevait Cédric Cabanes, le président de l'UIC Midi-Pyrénées et pdg d'Agro nutrition. Le secteur emploie directement 4000 salariés dans 130 sites répartis sur toute la région et plus largement environ 500 entreprises représentant 21000 emplois intègrent la chimie dans leur process. Le gros des effectifs travaille dans la fabrication de savons, de parfums, de produits industriels, dans les peintures, les colles et vernis et la R & D. Fustigeant les groupes de pression qui, après AZF, souhaitent fermer les usines et détruire l'industrie chimique, le président du CESER, le Conseil économique et social régional, JL. Chauzy a pris l'initiative de proposer aux pouvoirs publics un plan de relance avec 5 propositions : développer l'innovation et la R & D, soutenir les 5 Critt où la chimie intervient, développer des plateformes techniques sur l'ensemble du territoire, booster l'offre de formation, renforcer la sécurité à travers les CHS et les CLIC. « Il est nécessaire de réhabiliter la chimie auprès du grand public et des élus». ◀

(1) : Ensaciet, Laboratoire de chimie Agro-Industrielle, EMAC, LISB, LCC, MEPI, Catar Agro ressources, Agromat, Agrimip Innovation, LCA....

Toulouse White Biotechnology :

les financements se mettent en place en même temps que sont lancés les premiers projets



Pierre Monsan, directeur de l'UMS TWB et de la cellule exécutive.

► **Projet de dimension nationale, TWB, Toulouse White Biotechnology, vise à concevoir des outils biologiques (enzymes, micro-organismes...) destinés à la production durable de biocarburants, d'intermédiaires pour la chimie, de biopolymères et de biomatériaux.**

Financé dans le cadre des Investissements d'Avenir, le futur centre d'excellence en biotechnologies blanches sera doté d'un démonstrateur préindustriel pour développer l'utilisation du carbone renouvelable.

Depuis le coup d'envoi officiel du projet en mars dernier, plusieurs étapes ont été réalisées. Suite aux recommandations émises par l'ANR et du comité de pilotage du commissariat général aux Investissements d'Avenir, le dossier redéposé en juin a été accepté. Une convention de financement est en cours de préparation, document sur lequel s'engagent l'ANR, l'INRA et sa filiale INRA Transfert (chargée du transfert de

technologie avec la SATT Midi-Pyrénées) ainsi que l'Institut Catholique de Toulouse (1). L'Etat accorde à TWB 10 Meuros pour les équipements et 10 autres millions pour assurer le fonctionnement de la structure sur 10 ans (2).

Les porteurs du projet se mobilisent pour rassembler au moins 20 Meuros complémentaires apportés par le secteur public (mise à disposition de personnels, subventions, allocations de recherche...) et les acteurs privés.

Ces derniers peuvent conclure des contrats de recherche qu'ils financeront et dont ils auront la propriété intellectuelle (PI). Les partenaires privés (entreprises, financiers...) ont aussi la possibilité de payer un « droit d'accès » aux projets pré-compétitifs émanant de la recherche publique. Ils recevront une information privilégiée sur les résultats de la R&D et auront priorité quant aux brevets licenciables, projets de créations d'entreprises...

Un premier projet Synthacs a été lancé. Porté par LISBP (Laboratoire d'Ingénierie des Systèmes Biologiques et des Procédés) et Adisseo (une entreprise chinoise installée à l'INSA et spécialisée dans l'alimentation animale), ce projet mobilise 3,5 Meuros sur 5 ans. Il est supporté en partie par l'ANR qui l'a retenu lors d'un appel à projets.

3 projets sont en cours de négociation et 3 autres vont être déposés dont PROBIO 3 afférant aux biocarburants, la thématique phare tant il est urgent de trouver des substituts aux énergies fossiles non renouvelables. L'Union Européenne souhaite qu'à l'horizon 2020, 15% des matières de l'industrie chimique soient bio-sourcées. TWB constitue un maillon essentiel pour converger vers cet objectif. ◀

Emma BAO

(1): *Auquel est rattachée l'Ecole Supérieure d'Ethique des Sciences (ESES) partie prenante de TWB.*

(2): *intérêts du prêt de 30 Meuros placés sur 10 ans.*

La gouvernance de TWB prend forme

► L'INRA a déjà créé une Unité de Service qui va gérer les financements prévus pour les équipements, les projets et le personnel affecté à ces projets. Le consortium public-privé qui chapeaute TWB est chargé de la nomination d'un Comité d'orientation stratégique (COS) avec un président issu du public assisté de 2 vice-présidents émanant du privé.

Une Cellule Exécutive rattachée au COS, a la responsabilité des projets. Cette dernière sera hébergée au sein d'INRA Transfert. Une Unité Mixte de Service (UMS) est mise en place avec l'INSA et le CNRS. Un même directeur, Pierre Monsan (1), coiffe les deux entités, l'UMS TWB et la Cellule Exécutive. La signature d'un accord de consortium liant les partenaires est en

cours. A la liste de départ (notice 2) viennent de s'ajouter les sociétés Rhodia (intégrée au groupe Solvay), Maguin, Novasep Process, Carbios (une start-up de Clermont-Ferrand), Demeter Partners (un fonds d'investissements).

TWB sera localisée au Parc du Canal, au sein du bâtiment libéré par Pierre Fabre (Vectalys, Urosphère et Ambiotis s'installeront aussi sur ce site). ◀

(1): *Pierre Monsan, professeur INSA et IUF, au LISBP est le responsable du projet TWB*

(2): *INRA, INRA Transfert, INSA Toulouse, ESES, la Région, le Sicoval, les investisseurs ABA, Seventure et Sofinnova, les entreprises CIMV, Deinove, Global Bio-énergies, GPP Technology, Libragen, METabolic Explorer, Adisseo, l'Oréal, Michelin, Proteus (PACS), Roquette Frères, Sofiprotéol, Syral, Total et Veolia.*



LA CITÉ JARDINS

Depuis 80 ans, la Cité Jardins construit et gère un parc locatif de 4 000 logements répartis sur l'ensemble du département de la Haute Garonne.

En partenariat avec les Collectivités Locales, son activité vise à permettre l'accès pour tous à un logement de qualité aux coûts maîtrisés.

Au delà d'une gestion de proximité appropriée, la Cité Jardins propose une gamme de produits diversifiés.



L'ambition de la Cité Jardins :

En location et en accession, permettre à chacun de choisir un logement adapté à ses ressources et ses projets, à chaque étape de sa vie :

Du logement étudiant

Au logement locatif familial

A l'accession

- Unités d'hébergement pour personnes âgées dépendantes (EHPAD)
- Hébergements destinés à des publics spécifiques - CHRS
- Résidences intergénérationnelles - Maintien à Domicile
- Equipements publics - Crèches - Médiathèques - Commerces



**LA CITÉ
JARDINS**

Heures d'ouverture :

Lundi, Mercredi : 8h30 à 12h30 / 13h30 à 17h00

Mardi : 8h30 à 12h30 / 13h30 à 18h00

Jeudi : 8h30 à 17h00

Vendredi : 8h30 à 12h30

Adresse : 18 rue de Guyenne - 31700 Blagnac Tél : 05-61-71-79-19 Fax: 05-61-71-91-96 E-mail : contact@hlm-citejardins.fr

Laboratoire de chimie agro-industrielle :

les agro-matériaux, la transformation chimique et l'étude de l'impact environnemental

«Nous sommes de plus en plus sollicités sur les polymères bio-sourcés, issus de la matière végétale» confie Elisabeth Borredon, conseillère scientifique.



De g. à d. : Carlos Vaca-Garcia, directeur du LCA, Elisabeth Borredon, conseillère scientifique et Gérard Villarem, co-directeur du LCA et pilote de la plateforme Odyssey.

► C'est un des rares laboratoires de chimie français à intervenir sur toute la chaîne, ce qui lui permet de traiter un éventail très large de demandes émanant des entreprises et de conduire des projets de R&D très variés.

Parmi les récentes success stories auxquelles a participé le LCA (1), figurent les dosettes bio-dégradables de café réalisées par Végéplast à Tarbes ! Les résultats obtenus sur les teintures naturelles sont aussi spectaculaires.

5 à 6 thématiques importantes de recherche sont en cours dont une sur les matériaux pour l'emballage agroalimentaire, une autre sur la valorisation des déchets de bois pour un usage industriel.

Cette UMR (2) Inra/Ensiacet, membre de l'Institut Carnot 3BCAR, intervient dans trois domaines complémentaires. Les matériaux conçus à partir de la matière végétale (à des fins non alimentaires)

constituent l'activité historique du LCA, pionnier dès 90 dans la fabrication d'agro-matériaux.

L'ouverture de la halle Agromat en 2006 à Tarbes a boosté cette filière dont l'essor se renforce avec la MEPI (Maison européenne des procédés innovants) et la future plateforme de démonstration Odyssey.

Fractionnement et extraction de la matière végétale, caractérisation, mise en forme avec les équipements utilisés en plasturgie classique...l'ensemble du process est maîtrisé en région, un savoir-faire qui vaut au LCA d'être partie prenante dans plusieurs projets de pôles de compétitivité dont Agri-mip Innovation au premier chef.

2ème champ d'action : la transformation chimique. Par cette voie sont produits des dérivés de corps gras, des bioproduits tels les tensio-actifs, les lubrifiants à base végétale, des additifs...

«Nous sommes de plus en plus sollicités sur les polymères bio-sourcés, issus de la

matière végétale» confie Elisabeth Borredon, conseillère scientifique (professeur des universités) en évoquant les bases vertes types oligomères ou monomères. Les équipes sont aussi mobilisées sur les nouveaux solvants, la directive Reach et la législation sur les composés organiques volatils conduisant les industriels à trouver des substituts aux molécules classiques.

E N CHIFFRES

- Créé en 1976, le LCA compte une équipe de 84 personnes. La halle Agromat à Tarbes une équipe de 4 à 5 personnes.
- 3 équipes de recherche.

3ème volet, l'étude de l'impact environnemental. Le LCA analyse le cycle de vie des produits développés au sein du laboratoire y compris pour le compte des clients. Sont entre autres évalués la bio-dégradabilité, le niveau de toxicité des composés organiques volatils, l'emprise sur le CO2... Entrent dans cette démarche qui concerne l'ensemble de l'activité du laboratoire les produits intermédiaires ou finis ainsi que les procédés de production.

Convaincue du croisement et de la complémentarité des approches, Elisabeth Borredon met en avant les opportunités d'un mix entre la chimie et la biologie en citant la coopération accrue avec l'Insa et autres écoles.

«Il y aura des transformations chimiques revisitées et une étape avec les enzymes plus performants et sélectifs ; selon les cas seront choisis les meilleurs procédés» conclut-elle. ◀

Emma BAO

(1) : Laboratoire de chimie agro-industrielle.

(2) : Unité mixte de recherche.

Plateforme Odyssey :

le dossier d'ingénierie en cours d'examen dans le cadre de l'appel à projet «Plateformes d'Innovation»

► Le projet Odyssey, porté par le Laboratoire de Chimie Agro-Industrielle et Agrimip Innovation avance, le dossier relatif à la phase d'ingénierie a été remis à la DGCIS qui avec la Caisse des Dépôts avait sélectionné cette plateforme de démonstration à l'échelle industrielle qui permettra la mise au point des agro-produits.

« Plusieurs PME et grands groupes nationaux ont apporté leur soutien financier, nous continuons à nous mobiliser pour inciter d'autres entreprises à investir » commente Gérard Vilarem, co-directeur du LCA et pilote de ce projet d'environ 14 Meuros.

La plateforme mettra à la disposition des utilisateurs le matériel nécessaire à la préparation de la matière végétale (broyage, séchage, stabilisation...). Seront installés des lignes de fractionnement/extraction en continu, des ateliers de formulation pour rendre présentable le produit. Les différents moyens seront agencés suivant une logique ligne de production.

En ce qui concerne la structuration juridique, seront constituées une SCI pour gérer le foncier (le Sicoval a réservé un terrain près de l'Ensat, entrée d'Auzeville) et les bâtiments (6 Meuros affectés à ce poste) ainsi qu'une SAS chargée du fonctionnement, de l'acquisition des équipements (un budget de 8 Meuros) et de la gestion d'Odyssey. Un comité stratégique veillera au bon exercice des missions de la SAS, il pourra s'appuyer sur un conseil scientifique consultatif. ◀

CONCOURS

Inn'Ovations Midi-Pyrénées



© Agence Innovation - Concorde

Candidatez sur :
www.mp-i.fr



Dotation globale de
200 000 €



L'Institut pour une culture de sécurité industrielle fait progresser le management des risques

► Paradoxalement l'ICSI, l'Institut pour une culture de sécurité industrielle(1) n'a pas une très forte notoriété auprès du monde industriel voire universitaire toulousain. Il est pourtant devenu un organisme reconnu au plan national et de plus en plus à l'international pour l'excellence de ses publications, de ses actions d'accompagnements, de ses formations. Dans la liste de ses adhérents, on retrouve le gratin de l'industrie nationale, Areva, Total, Arkema, Airbus, EDF.... Le point de départ c'est l'explosion d'AZF qui a poussé les fondateurs à localiser l'ICSI à Toulouse, créé en 2003, situé aujourd'hui sur le campus de l'INP et l'Ensaicet à Labège avec des relais à Paris et Lyon.

Les objectifs de départ n'ont pas changé : contribuer à plus de sécurité dans les entreprises industrielles, susciter le débat entre les entreprises à risques et la société civile tout en développant une culture commune de sécurité industrielle. Pas facile a priori d'avancer sur un sujet devenu très sensible où les positions se radicalisent rapidement.

Faire travailler ensemble les industriels, les ingénieurs, les élus, les chercheurs, les enseignants, les syndicats, les associations... via les groupes d'échange, c'est la méthode de l'ICSI. Et ça marche relate Gilles Vacher, le secrétaire général de l'ICSI car ces groupes débouchent sur des productions concrètes. Depuis sa création plusieurs guides de bonnes pratiques ont été

édités sur des sujets comme la sous-traitance en traitant le faire ou le faire-faire, l'organisation, la sous-traitance en cascade, les relations de coopération. Une douzaine de groupes d'échanges travaillent sur des thématiques différentes, le contrat social négocié, la gestion du risque incendie, l'analyse du risque en chimie fine... Ces aides à la décision sont rédigées à plusieurs et bénéficient du retour d'expérience et d'un diagnostic partagé. Les documents sont en accès gratuits sur le site de l'ICSI. Dernière publication, «l'impact d'une catastrophe sur l'avenir d'un site industriel : les cas de Toulouse et Lyon»,

Autres productions, des missions d'accompagnement d'entreprises ou de collectivités locales qui cherchent à accroître la sécurité de leur projet. Par exemple des diagnostics et la rédaction d'axes de progrès ont été réalisés pour Total autour d'une plateforme pétrolière, sur la distribution de gaz pour GDF, le matériel roulant et son entretien avec la SNCF. C'est aussi l'accompagnement des processus de concertation lancés par les collectivités locales à la recherche du «vivre ensemble» à Feyzin sur le pôle industriel du Sud-Lyonnais.

La 3ème production des groupes d'échange ce sont les formations initiales et continues. L'ICSI propose 4 mastères spécialisés en management de risque, en partenariat avec 4 grandes écoles (Insa et

INP de Toulouse, Paris Tech, ESCP Europe). Le Mastère Gestion des risques en milieu des soins est par exemple dédié à la certification des établissements, le mastère en gestion globale des risques technologiques et environnementaux vise aussi bien les juristes que les économistes. Pour encadrer des étudiants de 23 ans à 60 ans, l'ICSI met à contribution ses JRD, les Jeunes retraités dynamiques, anciens directeurs industriels de sites à risques, cadres de haut niveau de Pierre Fabre, Total, Rhodia .. «très utiles pour trouver les bons stages en faisant jouer le réseau».

L'ICSI via sa fondation finance des projets de R & D, 4 à 5 par an. Les sujets varient, englobant la problématique du risque : décider en situation d'incertitude, le contrat social négocié, l'analyse coût bénéfice quantifiant avantages et inconvénients d'un projet... www.icsi-eu.org. L'ICSI fait des émules à l'étranger, «En Amérique Latine, il y aura à terme un équivalent en Argentine, au Brésil». Dans le Sud-Ouest quelques travaux de R & D ont été réalisés avec des industriels qui accueillent des stagiaires chez Pierre Fabre, la Seppic, Arkema...Un institut très utile mais ici on travaille sur le long terme comme sur le thème de l'acculturation de la population à la sécurité industrielle, un travail d'hercule ! ◀

JL B

(1) 15 salariés, budget annuel : 1,2 million d'euros.

ABONNEMENT

Pour **60€ par an, 10 numéros + le TOP ECONOMIQUE offert** (d'une valeur de 25 €)
OUI, je m'abonne à «**Entreprises MIDI-PYRÉNÉES**» à compter du : / /

Nom : Prénom : Société :

Adresse :

Code postal : Ville : Tél. :

Ci-joint un règlement par chèque bancaire ou postal à l'ordre d'«Entreprises Midi-Pyrénées».

Signature :

A retourner à : «**Entreprises MIDI-PYRÉNÉES**» - 11 bd des Récollets - Le Belvédère 6^{ème} étage - 31078 TOULOUSE Cedex 4

Location

+ 20 000 logements abordables et de qualité

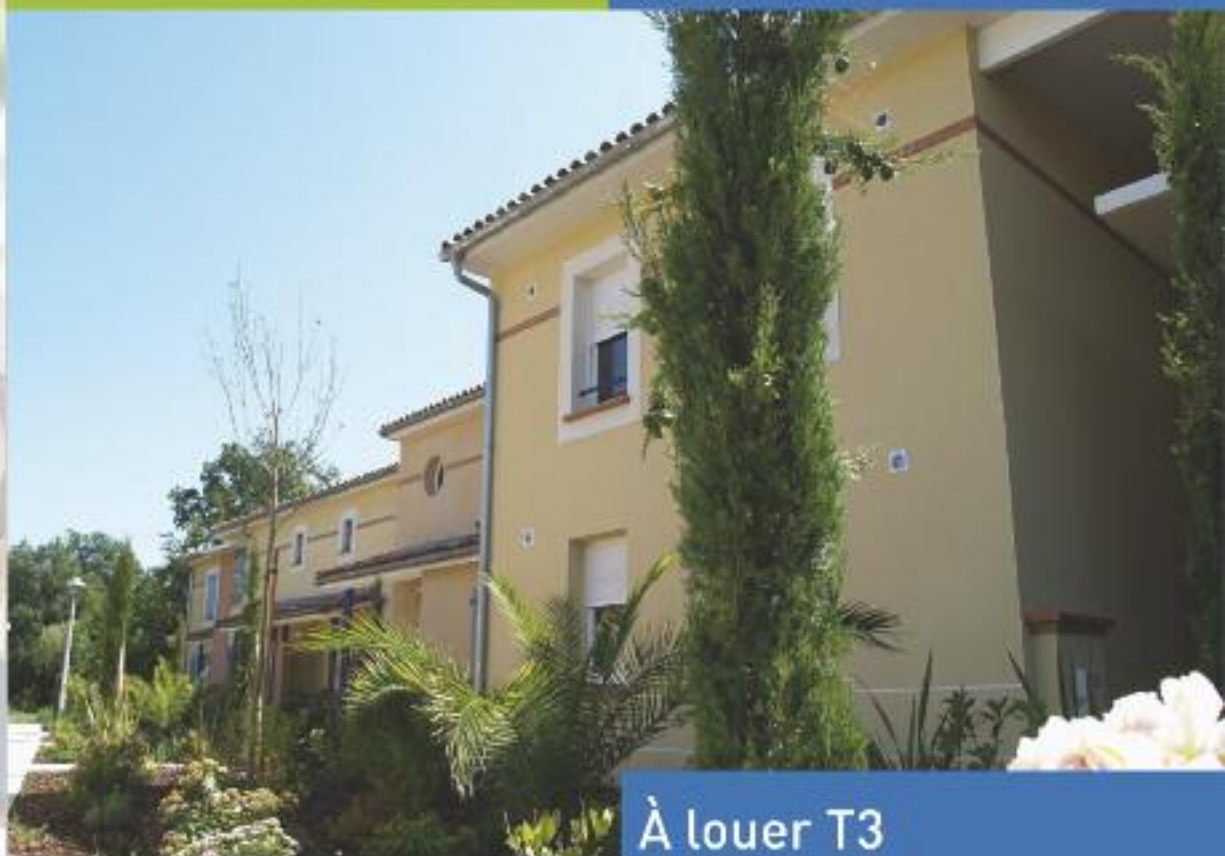
Dans + de 153 communes de Midi-Pyrénées

Conditions privilégiées !

- Pas de frais d'agence
- Logements conventionnés APL ...

LABEGE

Environnement calme



À louer T3

à partir de 384€ / mois (hcl)

Retrouvez toutes nos offres sur

www.promologis.fr

Tél. 0 820 85 85 83 (0.12€ ttc/min.)



GRUPE
promologis
Créateur de Bien-Vivre

Maestria le fabricant de peintures ariégeois cultive son indépendance en maîtrisant ses technologies



Maestria cible à la fois les professionnels et le grand public via la filiale Somefor. (Partenaire de Maestria le peintre Bottazi).

► Dans un secteur dominé par des géants mondiaux, le groupe ariégeois Peintures Maestria maintient le cap tout en gardant son indépendance depuis sa création dans les années 60 par son fondateur Paul Maes. L'entreprise aujourd'hui managée par Benoit Maes, pdg, emploie au total près de

400 personnes (+7%) pour un chiffre d'affaires consolidé de 117,5 millions d'euros réalisé en 2010, marqué par une progression de près de 17%. Le groupe est présent à la fois sur le marché français et à l'international, sur le secteur professionnel, et le grand public via sa filiale marseillaise Somefor, acquise en 2009, qui travaille pour la grande distribution. Si le souci numéro un aujourd'hui, c'est la hausse des matières premières, la guerre des prix n'a pas freiné la marche en avant. Sur le territoire, la filiale de distribution aux professionnels Maestria compte 8 agences avec la récente ouverture du Havre : en ligne de mire, la création d'une agence à Clermont-Ferrand. La proximité client et le service avec la teinte des produits sur site, la livraison sur chantier, font partie des atouts de Maestria. Face à des concurrents très actifs bénéficiant d'une forte notoriété, Maestria a développé des outils marketing plus efficaces avec notamment un site internet www.maestria.fr destiné à guider-conseiller les professionnels.

En juin dernier, le maire de Nice Christian Estrosi inaugurerait un bâtiment près de la gare dont une façade était décorée par une œuvre géante de l'architecte peintre Bottazzi qui a noué un partenariat avec Maestria.



10 % des ventes à l'export.

A l'export, le groupe réalise 10% de ses ventes, présent via des filiales, des partenaires industriels et un réseau de distributeurs, sur tous les continents. Les cibles s'élargissent avec l'ouverture vers le Chili récemment, la Géorgie. Les normes environnementales et la recherche de performance ont fait évoluer très largement les produits ces 5 dernières années. Le service R & D emploie une quinzaine de salariés à Pamiers. Des peintures Ecolabel ont été développées pour les peintures de décoration intérieure des bâtiments, les peintures sans COV, ni CMR deviennent la norme. Vers les marchés spécifiques de la couverture des systèmes spatiaux et de l'aéronautique, Maestria compte deux filiales dédiées, MAP et MAPaéro. La progression des ventes et la compétitivité suscitent des investissements continus. En 2009, de nouveaux ateliers à Pamiers entraînent en production (40 000 tonnes / an), complétés par la réalisation d'une zone de stockage logistique sur le site proche de Gabriella de près de 16 000 m². Au pied des Pyrénées, les outils et méthodes de production sont au top des standards des politiques environnementales de l'industrie. ◀

JL. B

Les 4 marchés ciblant les professionnels

Dans le **bâtiment**, le groupe parvient à gagner des parts de marché face aux leaders en jouant sur le service, la qualité, l'innovation et le respect de l'environnement. Il y a deux ans une peinture pour l'intérieur utilisant uniquement des matières premières renouvelables a été lancée, Olemat (à base de polymère d'huile chaulée en phase aqueuse issue de ressources renouvelables), avec un succès certain destiné à la nouvelle génération de bâtiment HQE.

Dans l'**anticorrosion**, Maestria possède une marque de référence, Julien Anticorrosion, utilisée par exemple par EDF pour ses centrales nucléaires, la Snfc, l'industrie pétrolière, produits certifiés ACQPA et homologués OHGPI. Le groupe est aussi très bien placé dans la **signalisation routière** avec sa gamme certifiée NF Ascquer et NF Environnement. Sur les **peintures sols**, Maestria propose des systèmes de revêtements pour les parkings, l'industrie, l'agroalimentaire à base d'époxy, de polyuréthanes, de méthacrylates....



Groupe **Ciléo** Mobilité, pour aider vos salariés à s'installer...

Mutation, recrutement
"ça y est, je dois changer
de ville ..."

Parce que changer de ville n'est jamais évident,
Groupe Ciléo Mobilité accompagne votre collaborateur
à chaque étape de son installation, de la sélection
de logements à la remise des clés.

Cette aide lui fera gagner du temps et lui épargnera
des démarches fastidieuses.

Rapidement et bien installé il sera très vite opérationnel
et ce changement de ville sera positif pour lui comme
pour l'entreprise.



Je fais
des travaux



J'ai besoin
d'être épaulé



J'achète
mon logement



Je dois
changer de ville



un logement
à louer

Pour tout ce qui concerne
le logement des salariés, choisissez de mettre
Ciléo à vos côtés

Nos conseillers sont à votre service gratuitement
05 61 14 52 52 de 9h à 19h www.groupecileo.com

Concilier besoins en approvisionnement et développement durable

«L'idéal serait par exemple de ravitailler par le rail l'agglomération toulousaine en produits finis. Ce qui supposerait de trouver à la périphérie de la métropole une surface embranchée fer servant de lieu de rassemblement et d'éclatement des matériaux».



Gravière de Salles (31).

► La dernière AG de l'Unicem Midi-Pyrénées a été marquée par la signature de l'engagement santé-sécurité au travail, les entreprises de la filière affichant ainsi leur volonté de mieux faire avec des audits et programmes d'action. Une démarche qu'ont saluée les représentants de la Carsat et de la Dreal qui ont assisté à l'officialisation de cet accord.

Lors de cette manifestation, a également été mis en avant le livre blanc «Carrières & Granulats à l'horizon 2030», un document destiné à mobiliser la profession mais aussi les collectivités locales (aménagement et donc consommatrices de matériaux) sur la

nécessité de concilier extraction et développement durable. Les efforts entrepris depuis plusieurs années déjà doivent se poursuivre avec le développement du recyclage, la concertation en amont des projets, des choix de mode de transport, le réaménagement des carrières et des espaces naturels...

La mise en œuvre du Grenelle de l'environnement avec l'établissement du schéma régional Climat Air Energie et celui sur la cohérence écologique durcit les conditions d'approvisionnement des futurs chantiers. Les établissements industriels auront de plus en plus de mal à obtenir des

autorisations pour ouvrir des carrières. En évoquant ces difficultés, les exploitants de granulats présents à l'AG ont aussi abordé le problème de l'acheminement. L'idéal serait par exemple de ravitailler par le rail l'agglomération toulousaine en produits finis. Ce qui supposerait de trouver à la périphérie de la métropole une surface embranchée fer servant de lieu de rassemblement et d'éclatement des matériaux. Un site difficile à sélectionner car cette alternative suppose in fine le convoyage par camions de la marchandise jusqu'au destinataire final. Un trafic dont ne voudront pas logiquement les riverains. L'absence de voies navigables adaptées au transport des pondéreux laisse entrevoir peu de solutions de rechange.

La conjoncture a aussi été commentée, le métier dépendant directement de l'état de santé du BTP et plus particulièrement des chantiers routiers qui génèrent 75% des volumes d'affaires. Ces derniers étant en Midi-Pyrénées plutôt en souffrance, les industriels des carrières et matériaux subissent une baisse d'activité estimée à 20% en 2009 et en 2010. Après le soubresaut de début d'année, c'est à nouveau l'atonie qui prévaut. ◀

Michel Mano, réélu président

L'AG a été l'occasion de renouveler le conseil d'administration de l'Unicem. Le mandat électif du président Michel Mano a été reconduit. Les adhérents à l'organisation professionnelle ont aussi rendu un hommage particulier au secrétaire général Midi-Pyrénées/Adour Garonne, Michel Warinsko qui en prenant sa retraite, passe le témoin à Philippe Gouze.



Emma BAO



La SA3i, organisme constructeur du CIL Interlogement, collecteur du 1% patronal, propose des logements locatifs dans Toulouse et sa proche banlieue.

Par l'intermédiaire du CIL Interlogement, les salariés peuvent bénéficier du financement gratuit du dépôt de garantie (LOCA PASS) en ce qui concerne l'accès au logement ainsi que différentes aides pour l'accession à la propriété.



► **Toulouse Minimes**, face Compans Caffarelli
167 logements du T1bis au T4

► **Toulouse Rangueil** (chemin des Côtes de Pech Davail)
144 logements du T1bis au T5

► **Toulouse Basso Cambo** (proche métro)
310 logements du T2 au T3

► **Toulouse** (sur les berges de la Garonne, proche Conseil Général)
41 logements climatisés T2 et T3

► **Balma**, (côté Lasbordes)
52 logements du T2 au T4

► **Saint-Orens** (proche Lycée)
44 logements du T1bis au T4

► **Tournefeuille** (4, allée des Frères Higouneng)
310 logements du T2 au T3

► **Colomiers** (proche Lycée International)
29 logements climatisés du T1bis au T4

► **Salies du Salat**
15 logements du T2 au T3

► **Revel**
13 logements du T2 au T3

► **Launaguet** (3, rue Claude Cornac)
39 logements du T2 au T3

► **Toulouse Borderouge**
78 logements du T2 au T5

► **Monserby**, proche Métro Jolimont
130 à 132 rue de Périole
132 logements du T1 au T5

► **Floréal**, proche Métro (ZAC de la Vache)
125 route de Fronton
22 logements du T2 au T6

● CIL Interlogement
05 61 14 52 00
Site : www.interlogement.com

● SAIII
11, Bd des Récollets
31 078 TOULOUSE CEDEX 4

Pour tout renseignement, n'hésitez pas à nous contacter au

05 61 14 70 30

Retrouvez-nous aussi sur www.saiii.fr

ciléo
GROUPE
Action Logement

Méthaneva : une dizaine de projets de méthanisation en cours de développement



Dans cette ferme, en plus de la revente d'électricité, la chaleur est valorisée pour l'élevage de poissons.

► «Les projets de méthanisation se multiplient depuis un an avec la possibilité d'injecter le gaz dans le réseau, l'assouplissement de la réglementation et la publication des nouveaux tarifs de rachat de l'électricité en mai 2011. On a gagné environ 4 ans de temps de retour sur l'investissement» relate Patrice Renard, fondateur en 2006 du bureau d'études Méthaneva.



Patrice Renard, fondateur dirigeant de Méthaneva.

Créé en 2006, ce BE a quitté la pépinière de Prologue à Labège en juillet dernier pour ses nouveaux locaux à Ramonville-St-Agne. Près d'une dizaine de projets sont en cours de développement chez Méthaneva. La filière bouge enfin. La France est très largement distancée par les pays du nord malgré des ressources importantes non exploitées. En Allemagne 5000 installations de méthanisation fonctionnent contre une vingtaine en France.

Sur Midi-Pyrénées quelques sites sont équipés dans le Lot comme les Fromageries Verdier, une autre fromagerie à la Cavalerie, en Ariège la Fromagerie de La Corre, à Vic-Fezensac dans le Gers chez un agriculteur. Les deux premières installations mises en œuvre par Méthaneva en maîtrise d'ouvrage seront opérationnelles en 2012 dans la région Poitou-Charentes. La plupart des projets ont des puissances entre 50,100 à 200 kWé.

Du côté des acteurs, les agriculteurs sont de plus en plus nombreux seuls ou à plusieurs à envisager la valorisation de leurs déchets. Les collectivités locales s'y lancent en tant qu'opérateur ou facilitateur d'opérations pour agréger les ressources

Les nouveaux projets en Midi-Pyrénées

Le Conseil régional Midi-Pyrénées a lancé un appel à projet pour identifier une vingtaine de projets de méthanisation. Une dizaine au final devraient faire l'objet d'un accompagnement. Parmi les sites en gestation, celui porté par la société Defa à St-Girons (distributeur historique du GNV) avec des ressources d'origine agricole, industrielle et déchets verts pour une puissance de près de 100 m³ de méthane injecté équivalent à 400 kWé. Toujours en Ariège, le Syndicat des producteurs de maïs et semences à Saverdun table sur une installation avec près de 200 m³ de méthane injecté.

de proximité. «Nous avons des contrats avec des collectivités comme le département de la Vienne et ses filiales Soregie et Sergie spécialisées dans les énergies renouvelables». 3ème acteur, des développeurs privés qui montent des projets et dont certains ont en parallèle des activités dans le photovoltaïque. Chez les agriculteurs, la méthanisation gagne du terrain. L'attrait pour des revenus supplémentaires alliés souvent avec une sensibilité environnementale et l'envie d'entreprendre suscitent les motivations. Toutefois les projets de méthanisation sont autrement plus complexes à mettre en œuvre que le solaire électrique. L'équation financière s'équilibre avec la vente d'électricité plus les économies d'énergie, d'engrais chimiques, de nouvelles opportunités tout en maintenant des relations de confiance avec les partenaires extérieurs. Il faut de plus alimenter/vider quotidiennement le méthaniseur avec un entretien à la portée des agriculteurs. Méthaneva a choisi d'intervenir en tant que maître d'ouvrage ou maître d'œuvre, responsable de l'ensemble du projet y compris des réseaux de chaleur. P. Renard tient à sa liberté envers tout

constructeur ou système, «une volonté d'indépendance que nos clients apprécient». Le BE où travaillent une douzaine de personnes, renforce ses compétences avec l'arrivée d'ingénieurs agronomes,

méthodes et procédés, en cours d'embauche, un ingénieur responsable qualité, réglementation, méthode. Les salariés sont appelés à entrer progressivement dans le capital de l'entreprise. Tout est à

faire ou presque dans la méthanisation et ce BE fait partie des acteurs de cette filière des énergies renouvelables et du développement durable. ◀

JL. B

L'installation de la ferme de Scay : détails

► Méthaneva a développé le projet de la Ferme de Scay située à Venesmes dans le Cher. C'est à la fois une exploitation agricole en polyculture (blé...plus élevage) avec une pisciculture.

Pour une matière brute de 4300 tonnes / an de matière brute issue de l'exploitation (fumier, lisier... 3500 t) complétée par

l'extérieur, la cogénération du biogaz générera 100 kW électrique, soit 252 000 Nm³/an de méthane équivalent à 250 m³ de fioul/an, avec 800 MWh/an d'électricité vendue équivalant à la consommation de 180 foyers. Outre la revente, la chaleur est valorisée par le chauffage des bassins à poissons, de bâtiments plus l'alimentation

de deux maisons d'habitation. L'investissement se monte à 800 keuros avec un temps de retour sur 9 ans sans subvention. Sur un autre projet dans les Deux-Sèvres le temps de retour est de 6,7 ans avec une subvention de la région Poitou-Charentes de 40% pour un investissement de 600 keuros. ◀



Mutuelle du Rempart

Une mutuelle à vos côtés !

> COMPLÉMENTAIRE SANTÉ ET PRÉVOYANCE



TOULOUSE
COLOMIERS
MURET
ST GAUDENS
REVEL
CASTRES



N° Azur 0 810 191 191

> www.mutuelledurempart.fr

MEAS France prépare la production industrielle du capteur de mesure des propriétés des fluides



Bruno Patissier.

► Dans un an, MEAS France dont le siège France et Europe est à Toulouse, lancera la production industrielle du capteur de mesure des propriétés des fluides. «Nous sommes les seuls au monde à proposer cette offre» commente Bruno Patissier, le

La PME toulousaine axe sa future croissance sur la combinaison de la mesure de l'humidité, de la température et de la pression.



La production et l'ingénierie basées à Toulouse

MEAS France fait partie du groupe américain Measurement Specialties qui emploie 3000 personnes (dont 2000 en Chine, 400 aux USA). L'entité française dont le CA a atteint les 38 Meuros en 2010, compte 350 salariés dont 200 basés au siège toulousain. Ce site est à la fois dédié à la production (travail en 3x8, 60% du personnel à ce poste) et à l'ingénierie avec des compétences en électronique, logiciel, design/mécanique et applications. Ces dernières sont axées principalement sur la voiture, camions, matériel de construction et agricole et ce au niveau du moteur, châssis, habitacle.

dirigeant de cette entreprise qui a été marquée par la brutale disparition de son fondateur Jean-François Allier.

Baptisé FPS (1) ce système innovant révèle en temps réel les caractéristiques physiques des fluides (viscosité, densité, température...) permettant ainsi d'évaluer l'état des huiles moteur, hydrauliques et de transmission, les carburants et biocarburants, les réfrigérants, les solvants.... Il a fallu 4 ans de R&D pour mettre au point ce concept issu d'une technologie de pointe brevetée.

La plupart des secteurs industriels comme les transports, les engins agricoles et de construction, l'énergie, les machines-outils peuvent utiliser le capteur FPS. Le marché qu'il faudra créer est en fait très large.

Sur le métier historique de la PME, la réalisation de capteurs d'humidité, l'activité progresse régulièrement. 90% des volumes sont exportés, les constructeurs automobiles et leurs équipementiers constituant les principaux acheteurs.

La gestion de la climatisation et du chauffage avec l'aspect désembuage, étant une donnée critique, les clients de MEAS France introduisent de plus en plus dans

tous les habitacles la mesure de l'humidité. Gérer l'énergie est devenu une priorité pour réduire les émissions, c'est un poste clé dans le cas de la voiture électrique qui exige une régulation très fine des consommations énergétiques.

Une autre application de ce type de capteurs est le contrôle de l'humidité à l'entrée d'air du moteur pour mieux appréhender le phénomène de combustion, lequel varie selon l'eau contenue dans l'air. Sur cette fonctionnalité, MEAS adresse le marché des camions.

Se positionnant sur des solutions globales, la PME toulousaine axe sa future croissance sur la combinaison de la mesure de l'humidité, de la température et de la pression afin de mieux contrôler les aspects thermodynamiques d'un gaz, donc de l'air en l'occurrence ! Un des atouts pour réussir à concentrer sur un même système cet ensemble de données est le portefeuille de capteurs mono-fonctionnalités déjà fabriqués par le groupe Measurement Specialties. ◀

Emma BAO

(1) : Fluide Property Sensor.

CONSTRUISEZ VOTRE AVENIR AVEC
la formation en alternance...

NOS FILIÈRES ET NOS DIPLÔMES

Filière Vente

[niveau V]

CAP Employé de Commerce multi-spécialités
CAP Employé de Vente Spécialisé (option A et B)
Mention Complémentaire Vendeur Spécialisé en Alimentation

Filière Commerce, Comptabilité et Informatique

[niveau IV et III]

Bac Pro Commerce
BTS Négociation Relation Client (NRC)
BTS Comptabilité et Gestion des Organisations (CGO)
BTS Services Informatiques aux Organisations (SIO) - Option SISR
Conseiller en Assurance, Épargne et Gestion du patrimoine (AXA)
CAP Cuisine - CAP Cuisine - 1 an (Reconversion professionnelle)

Filière Cuisine

[niveau V, IV et III]

BEP Métiers de la Restauration et de l'Hôtellerie
Mention Complémentaire Cuisinier en Desserts de Restaurant
BP Cuisinier - BTS Restauration (option B)
CQP Agent de Restauration - CQP Commis de Cuisine

Filière Hôtellerie-Restauration

[niveau V et IV]

CAP Restaurant - CAP Services en Brasserie-Café
CAP Restaurant - 1 an (Reconversion professionnelle)
CAP Services en Brasserie-Café - 1 an (Reconversion professionnelle)
CAP Services Hôtelières - Mention Complémentaire Barman
Mention Complémentaire Sommellerie - BP Restaurant - BP Barman
Mention Complémentaire Organisateur de Réceptions
Mention Complémentaire Accueil-Réception
CQP Serveur - CQP Employé d'étages - CQP Receptionniste
CQP RECAPE

Filière Fleuriste

[niveau V et IV]

CAP Fleuriste
BP Fleuriste

DIMA

Dispositif d'Initiation aux Métiers en Alternance

CENTRE DE FORMATION DES APPRENTIS • COMMERCE ET SERVICES
21, avenue Georges Brassens 31700 Blagnac
Tél. : 05 62 74 73 72 • Fax : 05 61 71 26 91

Pierre Fabre, bien ancré dans le sud-ouest

Les Laboratoires Pierre Fabre ont depuis leur origine en 1961, ancré leur activité dans le sud-ouest de la France tout en poursuivant une stratégie de croissance nationale et internationale soutenue. Le groupe compte 9900 employés répartis à travers ses 43 établissements en France et plus de 38 filiales ou bureaux à l'international, mais il reste principalement implanté dans la région avec 40% de ses effectifs, dont 2700 dans le Tarn. Pierre Fabre représente 2,5% des emplois industriels de Midi-Pyrénées et 11% du Tarn. Le Groupe Pierre Fabre a réalisé un chiffre d'affaires de 1,86 milliard d'euros en 2010 sur trois métiers complémentaires : la dermo-cosmétique (47% du C.A), le médicament (32% du C.A) et la santé (19% du C.A).

Diététique et Pharmacie, expert dans la production de sucres cuits pharmaceutiques



Unité de production d'Aignan dans le Gers. (© Laboratoires Pierre Fabre - Damien Cabrol).

Ouverte en 1984 à Aignan (32), Diététique et Pharmacie (unité de Pierre Fabre Médicament Production) est le seul spécialiste français des sucres cuits pharmaceutiques ouvert à la sous-traitance. L'établissement gersois élabore des pastilles avec ou sans sucre, et façonne également des produits pour des clients extérieurs (Urgo, Bayer, Sanofi-Aventis...) qui représentent 25% de son activité.

Le chiffre d'affaires de l'usine atteint les 8 millions d'euros pour 9 millions d'unités produites. Le site d'Aignan a le statut d'Etablissement Pharmaceutique délivré par l'Afssaps (Agence française de sécurité sanitaire des produits de santé) ; il est certifié BPF (Bonne Pratique de Fabrication). Il s'est vu confier les préparations Drill en 1985 et Nicopass en 2004.

En mai 2011, Diététique et Pharmacie a signé un contrat de façonnage pour la fabrication de pastilles de sucres cuits, Tantum Verde (principe actif : benzydamine), du laboratoire italien Angelini. Ce contrat, d'une durée de 5 ans, prévoit la fabrication de 20 millions de boîtes, ce qui représentera environ 30% de l'activité du site. Pour faire face à la montée en puissance commerciale, le groupe a investi en 2009 et 2010 plus de 4 millions d'euros pour créer une nouvelle ligne de fabrication en continu et ainsi augmenter de 15 millions d'unités la capacité de l'usine.

Pierre Fabre augmente ses capacités de production

L'usine de production de Soual est le premier site industriel construit par les Laboratoires Pierre Fabre en 1970. Elle est spécialisée dans la fabrication et le conditionnement des produits dermo-cosmétiques du groupe tarnais (Ducray, A-Derma, René Furterer, Klorane, Galénic, Elancyl, Glytone, Pierre Fabre Dermatologie). Elle réalise un chiffre d'affaires de 860 Meuros soit 48% du total du groupe pour 130 millions d'unités produites.



Alain Lepoetre, Directeur de l'unité de production de Soual. (© Laboratoires Pierre Fabre - Damien Cabrol).

Le site fait l'objet d'un investissement conséquent du groupe qui va déboursé près de 71 Meuros pour doubler la surface, avec à la clé 150 emplois prévus à l'horizon 2016 et une capacité de production annuelle de 200 millions d'unités. Au total, c'est une enveloppe de près de 110 Meuros qui va être allouée au développement des outils de production du groupe pour sa branche dermo-cosmétique ; l'usine de Soual (71 millions) mais aussi celle d'Avene (38 millions) d'où sont issus les produits des laboratoires dermatologiques du même nom, sont les principales bénéficiaires de ce projet déterminant pour la stratégie de la branche dermo-cosmétique qui vise, selon Alain Lepoetre, Directeur de l'unité de production de Soual, à «être le leader européen et le challenger mondial du marché de la dermo-cosmétique» en se développant dans les pays émergents mais aussi en assurant ses positions locales.

Thibaut SULLY

Tarn : un socle de Pme qui derrière Pierre Fabre anime l'économie locale

► Dans le Tarn, l'activité est jugée plutôt bonne à l'exception notable de la construction qui peine à redémarrer, la crise a entraîné des dépôts de bilan chez les TPE artisanales. Le département reste à la traîne sur l'emploi avec un taux de chômage de 10,6%, supérieur à la moyenne régionale.

Les entrepreneurs qui émergent travaillent dans les services ou le commerce. L'industrie repose toujours sur un socle finalement très solide de Pme avec près de 18 000 salariés. Le groupe Pierre Fabre ne lâche rien en continuant ses investissements industriels dans la cosmétologie et

le médicament notamment en 2010-2011 sur le site de Soual. Le premier employeur industriel tire très largement l'économie locale. Un cas d'école.

Derrière le tissu des Pme s'est progressivement consolidé ces 15 dernières années sur les pôles d'Albi, Castres, Mazamet avec entre autres la Safra dans la rénovation de véhicules, Flavourin dans l'agroalimentaire, Phodé sur les ingrédients chimiques, Escafre Charpentes, Waroude Automation, Cap Laser, Calas Production dans le matériel d'extraction de granit, Mécanuméric, Chêne Vert dans le meuble pour cuisine, CRM dans la mécanique de précision, Menguys...

Dans les nouveaux entrepreneurs citons Touy Vaisselle créé en 1995 par Bernard Touy qui emploie une vingtaine de salariés.



Menguys fait partie du tissu des Pme qui portent la dynamique économique.

Installée à Castres zone de Mélou, cette société vend des produits d'entretien en vrac et de la vaisselle jetable aux professionnels et particuliers. Touy Vaisselle a ouvert un 2ème site à Puygouzon et sur le Causse à Labruguière, une plateforme logistique de 2000m².

Le projet d'infrastructure attendu, c'est la liaison Toulouse-Castres, ASF s'est porté candidat avec un projet en PPP. ◀

JL.B

Tarn Entreprendre : reprises et créations à égalité

L'association Tarn Entreprendre animée par Alain Maillé depuis 15 ans a accompagné 85 projets dont 70 sont en activité en accordant des prêts d'honneur sans intérêts grâce aux adhérents et aux partenariats. Tarn Entreprendre traite aujourd'hui autant de dossiers de transmission reprise que de création pure. Derniers projets retenus en création : la plateforme d'hélicoptère Air Tarn sur Castres-Mazamet lancée par Bruno Leane, Version Organique, la dermo-cosmétique pour les enfants créé par Anne-Charlotte Barlem à Cuq-Toulza, Informatique Albigeoise lancée par Mikaaël Patey et Olivier Chabridon, le restaurant Le Clos d'Adélie à Lautrec par Bruno Denivelle. Dans les reprises transmissions, Genitec spécialisée dans le traitement des déchets d'hôpitaux à Rabastens portée par Marc Viste, Benoît Lopez reprend la société de mécanique Cormary de Valderiès, Lily Alayrac reprend l'élevage de poules geline près de Lautrec, Laurent Triviaux, la plâtrerie Montagnier à Lavaur, la société d'électricité Bastide à Castres reprise par Laurent David Domech.

Lot : Une tranche de 14 ha commercialisable en 2014 sur le parc du Haut Quercy

► La SEM Lot Développement Aménagement qui vient de fêter ses 5 ans, est impliquée dans trois projets majeurs structurants. Le projet du parc d'activités du Haut Quercy situé non loin du nouvel aéroport Brive-Vallée de la Dordogne et à proximité des infrastructures routières et autoroutières est une ZAC de 171 ha dont la première tranche de 15 ha sera opérationnelle en 2014. Ce projet mixte Corrèze-Lot, a été conçu autour de trois thématiques économiques : la petite logistique, une vitrine nature et terroir, un espace tertiaire numérique.

Autre dossier d'actualité, le développement d'une spécialité métaux durs. Il s'agit de constituer autour de Figeac Aéro une filière, ce qui suppose l'acquisition de compétences par les PME et des investissements dédiés aux équipements. Le département porte aussi une attention

particulière à la filière ovine avec le label Agneau du Quercy. A cet égard, Arcadie a acquis Destrel, spécialisé dans la découpe de viande. Les abattoirs de Gramat font l'objet d'une modernisation. L'enjeu est de maintenir la place de leader national en vente de viande ovine, ce qui nécessite de poursuivre les efforts en matière de rénovation des ateliers et innovation. ◀

E.B.

EN CHIFFRES

- Montant des investissements LDA en 5 ans : 22 Meuros (hors filiale en immobilier d'entreprise Colodor).
- 19 Meuros versés au titre des marchés de travaux.

L'Ariège : les principaux employeurs ont résisté à la crise



Aubert & Duval à l'instar d'autres entreprises de la filière bénéficie de la conjoncture favorable de l'aéronautique.

► Au pied des Pyrénées, l'Ariège n'a pas trop à rougir de ses résultats économiques. Etonnant, elle est devenue une terre d'élection de la création d'entreprise, le second département en France indique l'Ariège Expansion.

Un bémol, le taux de chômage de près de 11%, supérieur d'un point et demi à la moyenne régionale pour près de 24 000 salariés hors secteur agricole et public. C'est la construction qui a nettement fléchi en 2010 et 2011, à l'inverse les services et l'industrie résistent.

Sans surprise, les entreprises travaillant pour le secteur aéronautique sont à la hausse chez Aubert & Duval, Mazai'r, Reaero après un passage difficile, Mapaéro qui a annoncé un contrat avec Boeing pour le 787.

Les employeurs du secteur ont du mal à recruter les profils nécessaires sur place ou à attirer les compétences. Aubert & Duval prévoit de recruter une centaine de personnes. Les principaux employeurs n'ont pas trop souffert de la crise. Talc de Luzenac vient de passer dans le giron du spécialiste des tuiles, le groupe français Imerys, devenant son pôle talc avec une envergure internationale.

Le pôle peinture de Pamiers au sein de Maestria poursuit sa croissance. L'avenir

de l'unité de Continental Automotive à Foix n'est pas garanti au regard des difficultés du groupe à faire adopter son plan stratégique.

L'entrée de Michel Thierry au sein de Johnson Controls, un des leaders mondiaux du tissu pour automobile, devrait assurer le développement à moyen terme. Les technologies mises en œuvre par Argène Biosoft ont intéressé le leader mondial du diagnostic et des vaccins Biomérieux qui a repris en juillet cette Pme installée à Varilhes avec des objectifs de croissance importants.

Dans la filière papier, Saint-Girons Industrie continue à souffrir d'une conjoncture morose. Quant à la filière textile traditionnelle elle a été fortement touchée ces dernières années. Dans le cadre du plan de

Liaison rapide vers Barcelone ?

La mise en 2x2 voies de la route Toulouse-Barcelone RN20-E9 passant par Foix, le tunnel du Puymorens, Bourg-Madame, Puigcerda et le tunnel du Cadi-Berga, est en suspens. Les investissements à réaliser dépassent plusieurs milliards d'euros au total en Espagne et en France notamment avec 6,9 km de viaducs et 4,9 km de tunnels côté espagnol. La section Tarascon-Ax-les-Thermes lancée en 2000 est figée.

revitalisation du Pays d'Olmes, la cellule de reclassement gérée par le Medef de l'Ariège et opéré par le cabinet RH Partners a pu reclasser 60% des 180 personnes qui avaient adhéré à la cellule. Au total les difficultés économiques chez Roudière, Chargeurs, CMT Finitions... ont touché près de 300 personnes.

La création d'un centre technique tournée vers l'innovation dans le textile soutenue par les industriels comme Boyer, les communes de Lavelanet, le Conseil régional et l'Europe a été annoncée.

Les activités liées au tourisme se sont plutôt bien comportées l'hiver dernier malgré un enneigement difficile, Ax-les-Thermes a sauvé la saison avec l'appui de la neige artificielle. ◀

JL. B



Talc de Luzenac devenu le pôle talc du groupe Imerys.

Tarn-et-Garonne : implanté sur Grand Sud

Logistique, Intermarché est en phase de recrutement



Plus de 150 ha sont aménagés sur la 1ère tranche.

► Fondée en 1999 à l'initiative du Conseil Général du Tarn-et-Garonne, l'Agence de développement économique (ADE) assure via ses trois pôles (1) l'accompagnement des entreprises, intervient dans l'aménagement et études, exerce une mission de prospection et communication. En ce qui concerne les projets structurants, la zone Grand Sud Logistique, autour de l'échangeur routier A20-A62 avance à bon rythme (2). Plus de 150 ha sont aménagés sur la 1ère tranche, les équipements structurants sont en cours de construction pour accueillir des entreprises.

Intermarché disposera sur place d'un ensemble immobilier de 70 000 m², la première tranche a été réalisée. L'enseigne a confié à la société Denjean (transports...) la gestion du site logistique, recrutements compris. 80 personnes sont en cours d'embauche, cette base d'Intermarché emploiera à terme 300 à 350 personnes. L'implantation sur Grand Sud Logistique correspond à un déploiement d'activité, cet acteur de la GD maintenant sur Bressols le même niveau d'affaires.

Sur le parc, Cogemip va déposer un permis de construire pour édifier un bâtiment en blanc, ce qui facilitera l'accueil rapide des entreprises souhaitant s'établir sur place. « Nous sommes en relation avec d'autres opérateurs de la grande distribution ; sur de la logistique, nous avons 5 à 6 contacts en cours » indique Guy-Michel Empociello,

vice-président du Conseil Général du Tarn-et-Garonne et Président de l'ADE 82.

Parallèlement à Grand Sud Logistique, le département a soutenu les communautés de communes dans leurs projets de zones

soit une dizaine correspondant à 126 ha. Un document de commercialisation va être élaboré pour accélérer les implantations sur ces surfaces. La consommation de terrain étant de 30 à 40 ha par an, « nous ne continuerons pas à financer d'autres zones tant que nous n'aurons pas écoulé nos 3 à 4 ans de stock » précise Guy-Michel Empociello. Autre dossier d'actualité, le lancement du schéma départemental d'aménagement numérique pour desservir les particuliers. Si les artères principales ont été déployées (gros câbles sur Moissac, Valence-d'Agen...), reste à raccorder les foyers en haut débit. ◀

E.B.

(1) : pôle création et développement d'entreprises, pôle aménagement et études, pôle prospection et communication.

(2) : création d'un syndicat mixte d'aménagement de la plateforme logistique départementale sur les communes de Campsas, Labastide-Saint-Pierre et Montbartier.

Plusieurs entreprises impliquées dans des projets labellisés par **Agrimip Innovation**

► En direction des entreprises, l'année 2010 s'est soldée par la signature de 29 «contrats d'appui» ou «contrats avenir entreprise» départementaux. Les programmes d'investissements soutenus vont générer près de 22 millions d'euros de dépenses, créer plus de 140 emplois et en maintenir environ 950. Les engagements de Midi-Pyrénées Croissance atteignent les 1,223 Meuros dans 11 sociétés (Actichem, Design'Air, Delfour, Fifalac/Ebénisterie de Villenouvelle, Guymare, IBTP/Trebisol, Model'Scene, OC'ale, SBI Technologies, Nutritis et Delrieu).

Deux PME innovantes (A++Solaires et Sibel Tek Blot) se sont implantées dans la pépinière Novalia, laquelle est en audit de certification CEEI.. L'ADE 82 relaye sur le terrain les actions d'Aerospace Valley, d'Agrimip Innovation. On notera à cet égard plusieurs projets majeurs : «PouchPack» conduit par

Coopex Apifruit, «le mesureur d'éthylène» d'Absoger, « Geowine » avec comme chef de file Prooftag et «Fos de fruit» de Nutritis (recherche sur les sucres de fruits). Un autre projet en cours «Pomme zéro résidus» qui vise à réduire les produits phytosanitaires sur les vergers, de la culture au consommateur, fédère de nombreux partenaires (Blue Whale, Absoger, Maf Roda, Novacoop ainsi que les laboratoires Laas-Cnrs, le LGC et LCA, le Cefel de Montauban, Météo France).

Parmi les événements, figure aussi la reprise de Bouyer, projet porté par les salariés associé au groupe DEF-Coflec et qui a débouché sur la création de deux entités : Bouyer Systèmes et Bouyer Industries. Concernant la filière aéronautique, l'Agence de développement économique mène des actions collectives dans le domaine de la certification. ◀

Aerospace Valley : Jean-Marc Thomas dresse le bilan 7 ans après le top départ !



Jean-Marc Thomas vient de quitter Aerospace Valley. Il participe à la mise en place de l'IRT Aéronautique, espace, systèmes embarqués.

► Jean-Marc Thomas a tenu la barre du pôle de compétitivité (1) Aerospace Valley depuis ses prémices en 2004 jusqu'à sa création en juillet 2005 et sa labellisation en avril comme pôle mondial par le gouvernement. Il a présidé cette entité pendant deux mandatures. Un bilan est maintenant opportun au moment où quittant ces fonctions, une nouvelle direction arrive aux commandes.

Les chiffres parlent d'eux-mêmes : 477 projets labellisés ou agréés, 244 retenus en financement.

Le coût total des projets financés s'élève à 711 millions d'euros dont 301 millions d'euros de financements publics (FUI-ANR et collectivités) et 410 millions d'euros privés. D'entrée le pôle a suscité un engouement très très fort dans la filière au sens large, rejoint rapidement par de nombreux adhérents avec la reconnaissance par les pouvoirs publics de la dimension stratégique du projet.

«Le moteur du pôle c'est bien le triangle Industrie, Recherche, Formation en synergie avec les collectivités, les deux conseils régionaux et les grandes agglomérations

bordelaise et toulousaine» relate JM. Thomas. Fédérer toutes ces entités autour d'un pot commun et rapprocher deux villes qui ont plutôt l'habitude de cultiver leur opposition représentaient un sacré défi !

Au cours des 3 premières années, le pôle s'est imposé comme une usine à projets de R & D collaboratifs dont les dossiers ont été retenus très largement par l'Etat via le FUI, le Fonds unique interministériel et l'ANR, l'Agence nationale de la recherche. Et pour le dernier appel à projets du FUI, le 12ème publié cet été, «Carton plein», 9 dossiers sur 9 présentés par le pôle seront financés pour un montant de 32 millions d'euros.

Des grands groupes mais aussi des PME pilotent ou sont associés à ces projets de R & D collaboratifs.

Des Pme se sont impliquées pour la 1ère fois sur des projets de R & D, avec des laboratoires, des centres d'expertise et des grands groupes. En parallèle des projets structurants étaient mis en perspective comme le lancement du Centre de déconstruction d'avions (Tarmac Aerosave) sur l'aéroport de Tarbes-Lourdes. Ici on

32 projets financés à la mi-2011

La dynamique continue. 32 projets de R & D étaient financés à la mi-2011, représentant 38,4 millions d'euros d'aides publiques pour un coût total de 103,9 millions d'euros.

Pilotés par des grands groupes majoritairement mais aussi des Pme comme QoS Design, SifgFox Wireless sur des thématiques touchant au traitement de surface, aux outils de simulation, aux systèmes d'air...



Tarmac : déconstruction d'avions à Tarbes.

dépasse le périmètre du triangle pour déboucher sur des projets plus visibles touchant directement la société civile.

Ces trois dernières années, de nouveaux projets d'infrastructures ont été mis en œuvre, voir le centre de déconstruction des propulseurs en Aquitaine, en Midi-Pyrénées avec l'Aerocampus à Montaudran, l'IRT, Hélimaintenance à Montauban... «Les 48 projets structurants retenus représentent des investissements d'1 milliard d'euros participant au développement des régions Aquitaine et Midi-Pyrénées en contribuant à l'aménagement du territoire».

Un TGV est sur les rails qui génère de l'innovation, des produits en phase vers le marché et des emplois. Au sein des 70 pôles de compétitivité français, Aerospace Valley se classe tout en haut. A suivre. ◀

JL. BENEDINI

(1) Vice-président du pôle, Eric Pomelet de Thales sur 2005-2008 suivi par Jean-Michel Estrade, Dassault Aviation sur 2008-2011. Une présidente originaire d'Aquitaine est sur les rangs désignée lors de l'AG du pôle le 28 septembre 2011.

Mise en place de l'IRT fin 2011

Jean-Marc Thomas anime l'équipe qui a élaboré le projet d'IRT AESE, l'Institut de recherche technologique Aéronautique, espace, systèmes embarqués retenu au printemps 2011 par le gouvernement au titre des investissements d'avenir. Le projet qui sera implanté sur Toulouse Montaudran Aerospace prévoit à terme près d'1,2 milliard d'investissements. L'association de préfiguration de l'IRT est en train de préparer son démarrage prévu fin 2011 avec la création d'une Fondation de coopération scientifique, regroupant tous les acteurs publics et privés et d'une SASU, une société anonyme scientifique.

«L'IRT à travers ses 18 plateformes sera un opérateur de R & D et de technologies pour les futurs projets d'avions, de satellites, d'hélicoptères... et est appelé à travailler sur les idées en amont avec le RTRA-STAE, (le Réseau thématique de recherche avancée pour les sciences et technologies de l'aéronautique et de l'espace) et en partenariat avec Aerospace Valley».

Les nouveaux outils du pôle au service des PME

• Faciliter l'accès au financement des Pme

Le Club des investisseurs (Fonds, Banques...) du pôle analyse les projets de croissance des Pme afin de les accompagner dans leurs démarches. 70 rencontres confidentielles ont été organisées avec une cinquantaine d'entreprises.

Trois banques ont donné leur accord pour accorder rapidement des prêts à taux préférentiel sans garantie aux Pme qui se sont engagées dans un projet de R & D retenu en financement par le FUI.

• La dimension nationale et internationale

Aerospace Valley a noué des relations et labellisé des projets en commun au plan local avec les deux autres pôles de compétitivité CancerBioSanté et Agrimip Innovation, au plan national avec Minalogic, Systematic, Pegase, Movéo, i-Trans, MerPACA... la Guyane et des clusters européens (à Hambourg, Farnborough...), au Brésil, en Chine...

Les Pme peuvent bénéficier du service d'un VIE, (volontaire international en entreprise), mutualisé pour 3 à 5 entreprises, afin de pénétrer les marchés d'une dizaine de pays cibles.

Coordonnés par le pôle et Ubi France, ils sont accueillis au sein d'une filiale d'un

grand groupe. Les premiers VIE sont en place chez Airbus en Chine, en Allemagne, Liebherr au Québec...

• Des actions collectives vers les Pme

Une vingtaine d'entreprises ont bénéficié de transferts de connaissances autour de l'UGV, l'Usinage grande vitesse des composés.

Avec Aerotrade, l'idée est de mutualiser l'achat de matières premières pour les Pme en abaissant les coûts tout en standardisant les besoins.

Avec Aeroleank, la diffusion des bonnes pratiques du Lean manufacturing s'élargit des grands groupes vers les Pme.

• Développer la formation et la GPEC

La cartographie de l'offre de formation initiale et continue sur les thématiques du pôle, tous niveaux et types de formation, est accessible aux adhérents.

Un travail de fond est mené sur la GPEC, la Gestion prévisionnelle de l'emploi et des compétences avec tous les acteurs, écoles, universités, organisations professionnelles, collectivités... afin de faciliter l'orientation et l'évolution de l'offre vers l'emploi actuelle et future.

En cours, la cartographie des compétences des entreprises en toute confidentialité afin de mieux cibler les actions et l'information. ◀

Les deux conditions de l'efficacité du pôle

● Fédérer, motiver et faire travailler ensemble tous les acteurs concernés afin que le pôle fonctionne comme un shaker de l'innovation notamment au sein des DAS, les Domaines d'action stratégique tout en contenant les pressions politiques et territoriales.

● Maintenir une structure réduite de permanents, motivés, agiles et compétents, en s'appuyant sur les 600 adhérents du pôle et l'implication bénévole de ses membres et animateurs qui n'hésitent pas à prendre de leur temps pour faire avancer les projets.

Nailloux Fashion Village ouvert au public le 23 novembre



De g. à d. : Elie Dutech, chargé de l'urbanisme (commune de Nailloux), Didier Falla, directeur de centre Advantail, Georges Méric, conseiller général du canton de Nailloux, et Robert Poujol, président de l'office de tourisme.

► Inauguré le 21 novembre, ouvert au public deux jours après, Nailloux Fashion Village est l'aboutissement d'un projet pensé dans les années 2000.

Le désenclavement de Nailloux, à 15mn du périphérique toulousain avec l'ouverture de l'autoroute de Pamiers, a été décisif. Reconnu pôle d'équilibre, le village a changé de physionomie, attirant de nouveaux résidents. «Nous avons répondu à cet afflux en créant les services non marchands nécessaires tout en cherchant à booster l'activité économique pour ne pas devenir une cité dortoir» résume Georges Méric, conseiller général du canton de Nailloux. La communauté de communes Coloursud a été constituée pour bien maîtriser l'aménagement du territoire. Trois crèches, l'école, le maintien à domicile... tout est mis en œuvre pour répondre aux besoins de la population. Côté entreprises et emplois, la zone artisanale et commerciale du Tambouret lancée en 2007 affiche quasiment complet. La municipalité et Coloursud réfléchissent à son extension. Avec l'installation de Nailloux Fashion Village, un pas de géant est accompli avec tout le volet touristique lié à cette halte commerciale. Pour fixer les visiteurs, capter leur pouvoir d'achat, se structure une offre hôtelière incluant du loisir, du ludique, du commerce et de la restauration...Le partenariat a été exemplaire à tous les niveaux. Les élus ont approuvé d'entrée le concept, les collectivités locales (la Région, le Département, Coloursud), l'Etat, l'Europe ont apporté leur soutien financier. Le gestionnaire Advantail a

travaillé de concert avec tous les politiques et économiques. Quant à l'investisseur Corio (un fonds de pension), «nous avons fait le bon choix» souligne Georges Méric en évoquant sa double ambition : assurer le succès de Nailloux Fashion Village et donner une impulsion économique à tout le territoire. Outre le tourisme, la diversifica-

300 à 350 emplois créés

La maison des services et de l'emploi mise en place par Coloursud, (relais de la Maison de l'emploi à Labège) a été fortement impliquée dans la campagne de recrutements. Pour permettre aux enseignes de sélectionner les profils requis (conseiller en habillement, responsable de boutique), Pôle Emploi, la Région, la Communauté de Communes Coloursud, l'organisme de formation Leno, se sont mobilisés afin de constituer le panel de compétences nécessaires. Des actions de formation, adaptation des qualifications ont été menées. A terme ce seront 1000 emplois qui seront créés en comptant le village de marques (500 à 550 au total) et la dynamique commerciale générée dans les autres secteurs d'activité.

tion est à l'ordre du jour. Calmont s'apprête à réaliser une zone artisanale sur laquelle s'implanteront aussi des PME. Pour financer le projet et proposer un foncier à des coûts attractifs, la source de revenus proviendra d'un champ photovoltaïque de 12 mégawatts confié à Veolia. ◀

Emma BAO

90% de l'offre sera textile sur le segment «moyen et plus»

► Le textile prédominera avec du prêt-à-porter homme, femme, enfants sur un segment moyen et haut de gamme. Certaines marques seront présentes pour la 1ère fois en région. Il y aura des marques nationales et internationales. Le consommateur pourra accéder à des griffes «premium», les collections de la saison passée étant vendues entre -30 et -70% !

Si les vêtements représentent 90% de l'offre, le reste se répartira entre les arts de la table, le linge de maison, les accessoires (bagagerie, lunettes de soleil, bijouterie...). Parmi les services offerts figure une «retouche» rapide, permettant aux clients de repartir avec un habit prêt à l'emploi. Une nouvelle crèche est aussi installée, la 3ème sur la commune. Côté restauration, il y aura du choix avec le «Club 15» (brasserie de Fabien Pelous), Pains et Pergos (sandwicherie de Xavier Garbajosa) et un self «La Cocagne».

Initiative originale par rapport aux autres villages de marques, l'implantation au cœur du site d'un Office de Tourisme 3 étoiles avec un espace boutique de 600 m2. Sous la marque déposée Lauragais Tourisme seront proposés des produits régionaux, des animations et idées de circuits... D'entrée, le projet de village de marques a été conçu comme un vecteur touristique, l'objectif étant d'amener la clientèle (1,7 millions de visiteurs attendus/an) à séjourner dans la région, générant ainsi de la richesse locale. A cet égard, toute une action a été engagée auprès des autocaristes à qui seront proposés un accueil et des prestations particulières (visites guidées pour les groupes...). Le Moulin de Nailloux attirera d'entrée tous ceux qui sont à 90 mn de trajet, au-delà tous ceux qui viendront découvrir un espace commercial de nouvelle génération et un patrimoine touristique très varié. ◀

La plateforme territoriale de promotion de la charte de la diversité et de la diversité dans l'emploi est arrivée en Midi-Pyrénées

► La plateforme territoriale de promotion de la Charte de la diversité et de la diversité dans l'emploi est la déclinaison sur notre région du Secrétariat général de la charte de la diversité en Midi-Pyrénées. Le Medef Haute-Garonne a été désigné partenaire, par le secrétariat général, en tant que responsable local au regard de son expertise sur la diversité depuis 2004. Fabienne Amoureux, correspondante diversité du Medef Haute-Garonne en est la coordinatrice (1).

Depuis l'ouverture de cette plateforme en janvier 2011, de nouvelles entreprises, notamment des PME-PMI sont venues renforcer leur engagement dans la diversité...

La plateforme territoriale, use de son expertise en vue de favoriser une plus grande diversité dans le monde de l'emploi.

Elle mène des actions de sensibilisation à la lutte contre les discriminations, pour l'égalité et la diversité. Elle agit pour renforcer la mobilisation des entreprises sur la diversité et la non-discrimination. La plate-



Les différents signataires de Midi-Pyrénées de la Charte de la diversité de la branche FEPCSO Grand Sud-Ouest autour de Kag Sanoussi Secrétaire général de la charte.

A ce jour 3321 entreprises sont signataires de la Charte au plan national, dont 81 en Midi-Pyrénées.

forme territoriale favorise ainsi l'échange d'idées et de pratiques, dans le but de faire naître des projets collectifs. Dans cette optique, la plateforme territoriale a pour objectif de promouvoir la charte de la diversité qui incite les entreprises à garantir la promotion et le respect de la diversité

dans leurs effectifs. En la signant, ces entreprises s'engagent à lutter contre toutes formes de discriminations, à mettre en place une démarche en faveur de la diversité dans leur organisation.

En mai dernier, de nouvelles séances de signatures ont eu lieu... La branche de la propreté Fepcso grand Sud-Ouest, s'est engagée lors de son assemblée générale au travers de ses 6 régions adhérentes (Aquitaine, Auvergne, Centre, Limousin, Midi-Pyrénées, Poitou-Charentes) en signant la charte de la diversité, en présence du Secrétaire général de la charte de la diversité, Kag Sanoussi. 29 entreprises du secteur ont rejoint les signataires de la charte de la diversité, dont 7 entreprises sont de Midi-Pyrénées. ◀

(1) Pour tout renseignements concernant la plateforme contactez Fabienne Amoureux au 06 74 24 36 15 - fabienne.amoureux@medef31.fr

Rockwell Collins France, une entreprise engagée

Rockwell Collins France est une entreprise engagée depuis de nombreuses années au travers de l'insertion des personnes en situation de handicap et force est de constater qu'elles ont porté leurs fruits puisque le pourcentage de travailleurs handicapés en poste dans l'entreprise est passé de 1,24% à 5,22%.

Il y a un an maintenant, que la commission handicap a vu ses responsabilités élargies et qu'elle est devenue la commission diversité. Depuis, dans ce cadre plus large, de nombreuses initiatives ont été engagées telles que des conférences sur les stéréotypes de la discrimination, des formations sur la gestion des relations dans un contexte interculturel, un forum présentant la diversité des formations et la signature de la charte de la Diversité en mai 2011. Ces initiatives engagent à long terme cette entreprise sur le chemin de la diversité. Et comme l'indiquait son Président Pierre Roumagnac lors de la signature de cette charte : «Diriger une entreprise, ce n'est pas seulement assurer une fonction de gestionnaire, c'est aussi être le porteur d'une vision à long terme et assurément la diversité est une vision de ce type. Promouvoir la diversité dans une entreprise, c'est faire le choix de l'innovation sociale, de la responsabilité et de l'investissement à long terme. Ceux qui s'engagent résolument dans la promotion de la diversité et de l'égalité de traitement savent que les valeurs font aussi la valeur».

Prochain Evènement

- Remise des prix de la 1ère édition des Trophées de la diversité® en Midi-Pyrénées le Jeudi 13 Octobre 2011 à l'amphithéâtre du Belvédère à Toulouse.

Les entreprises régionales invitées à accueillir un handicapé pendant une journée !

Les entreprises de la région sont invitées à accueillir pendant une journée un travailleur handicapé pour lui faire découvrir un métier à l'occasion de la Semaine de l'emploi des personnes handicapées organisée par l'Agefiph du 14 au 18 novembre 2011.

►Aucun engagement n'est demandé à l'employeur et la couverture sociale est prise en charge par l'agence. L'objectif est multiple. Il s'agit de sensibiliser les entreprises et leurs salariés à la réalité du handicap en brisant souvent des clichés, en rassurant les équipes sur la capacité des travailleurs handicapés à remplir une mission. En retour la personne va pouvoir se mettre en situation directe d'emploi sur un poste de travail et faire avancer son projet

Le Medef Midi-Pyrénées mobilise

Lors de la Semaine pour l'Emploi des Personnes Handicapées, le Medef Midi-Pyrénées s'engage aux côtés de l'Agefiph pour mobiliser les entreprises sur «Un jour, un métier en action @» du 14 au 19 novembre 2011. L'entreprise définit le poste, le métier et le nombre de personnes accueillies, Cap Emploi envoie la ou les personnes.



500 personnes handicapées ont été accueillies en 2010.

professionnel. Le but n'est pas de recruter en suivant mais néanmoins lors des années précédentes 8% des actions ont débouché sur une embauche et au final l'insertion professionnelle est bien sûr le but recherché. Une enquête réalisée en 2009 a montré que 90% des employeurs sont satisfaits de leur personnel handicapé en soulignant son implication, sa motivation et l'effet positif sur les équipes.

Augmentation de 22,7% des demandeurs d'emploi handicapés depuis 1 an.

Du côté de la personne, l'accès au travail est fondamental avec le sentiment de devoir en faire plus que les autres, la volonté de ne pas parler de son handicap.

L'an dernier, 500 personnes avaient pu bénéficier de cette opération. L'Agefiph espère faire encore mieux en 2011.

D'autant que les chiffres du chômage des personnes handicapées en Midi-Pyrénées ne sont pas très bons. La

hausse a été de 22,7% de mai 2010 à mai 2011.

La région Midi-Pyrénées compte aujourd'hui 16 288 demandeurs d'emploi handicapés dont 40% ont 50 ans et plus.

A comparer au plan national, + 13,1% sur la même période, Midi-Pyrénées se situe dans le bas du classement. La hausse est encore plus forte en Haute-Garonne, +26,7%. «Il faut mobiliser davantage les

employeurs sur l'embauche des personnes handicapées, nous les invitons à contacter directement nos partenaires dans les 8 départements de la région» relève Jean-François De La Rivière, le délégué régional de l'Agefiph. L'agence pourra s'appuyer sur Pôle Emploi et son réseau des 8 Cap Emploi dédiés à l'embauche et des 9 Alther pour le maintien dans l'emploi. ◀

Jean-Luc BÉNÉDINI

4151 contrats de travail en Midi-Pyrénées

4 151 contrats de travail (+23%) réalisés par le réseau Cap Emploi en 2010.

1250 interventions et 850 personnes (+35%) maintenues dans l'entreprise par les SAMETH (Service d'Appui au Maintien dans l'Emploi des TH) en 2010.

Les embauches de personnes handicapées progressent !

Si l'évolution du chômage des personnes handicapées est inquiétante en Midi-Pyrénées, en parallèle, les embauches augmentent de manière sensible (+ 44% au 1er trimestre 2011/1er trimestre 2010). L'an dernier, 3032 placements à 3 mois ont été réalisés par le réseau Cap Emploi soit 4151 contrats de travail au total (+23%). La professionnalisation du réseau des partenaires de l'Agefiph chargé de faciliter l'insertion professionnelle avec la modification de la loi de 1987 accentuant la pression sur les entreprises, ont nettement accéléré le flux des embauches. Résultat : la contribution des entreprises à l'Agefiph baisse depuis trois ans en Midi-Pyrénées (le mouvement est général en France) : 21,4 millions en 2009 en Midi-Pyrénées, 19,3 millions d'euros en 2010, 16,3 millions d'euros en 2011. Un nombre élevé d'entreprises ont augmenté leur taux d'emploi de personnes handicapées. La plupart des employeurs ont été amenés à modifier leur approche du handicap tant les grandes entreprises à travers notamment des accords dédiés, que les Pme. La part des entreprises qui n'entreprennent aucune action s'est réduite très fortement.

C HIFFRES CLÉS

En Midi-Pyrénées :

- 2 865 975 habitants (2009).
- 16 288 demandeurs d'emploi handicapés (à mars 2011).
- 195 663 demandeurs d'emploi tous publics, à mars 2011, (taux de chômage 9,4%).
- 679 193 salariés (2009).

Journées de l'assurance à Toulouse

►Toulouse a été choisie par la FFSA après Lyon et Lille pour l'organisation des «Journées de l'Assurance». Durant trois jours, il s'agissait de «se montrer».

Le secteur de l'assurance n'a pas, auprès du public l'image qu'il mérite. Et pourtant, comme l'a rappelé Bernard Spitz, président de la FFSA : «l'assurance c'est la vie, c'est la couverture du risque, c'est la préparation de la retraite, c'est aussi un secteur qui recrute».

Ces trois jours, auxquels a été étroitement associé le Medef Midi-Pyrénées dont la FFSA est adhérente, se sont conclus par une table ronde sur les métiers et les formations, à l'Université Toulouse 1 Capitole. Les participants ont été accueillis par le Président de l'Université, Bruno Sire.

«Du droit de l'assurance au risk-management, en passant par l'économie, Toulouse Capitole est intéressée, et s'investit à

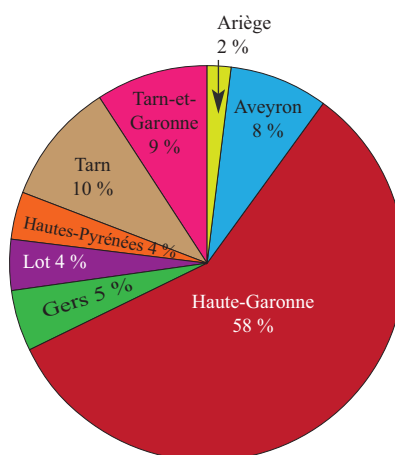
plusieurs titres, dans les domaines de l'assurance». C'est pourquoi Bruno Sire s'est félicité de la tenue de cette manifestation dans son établissement.

Quant à Bernard Spitz bien conscient que la FFSA n'est pas spécifiquement attractive, il a insisté sur le fait que les assurances sont non seulement un gros employeur mais aussi un gros recruteur (cf. graphique ci-contre).

Compte tenu de la variété des fonctions et des métiers, le défi consiste à attirer des jeunes talents très divers, a-t-il précisé. C'est pourquoi la FFSA multiplie les partenariats avec les structures d'enseignement : CFA Commerce et services géré par le Medef, les lycées, l'Université Toulouse Capitole, et l'École Supérieure de Commerce. Il a d'ailleurs souligné tout l'intérêt de l'apprentissage pour ce secteur d'activité. Un bon «vecteur de recrutement» a

rappelé Jean-Pierre Duvignac, chargé de l'alternance chez Axa. ◀

Répartition des salariés selon les départements



L'employeur et les contentieux de la Sécurité sociale (2)

Mise en demeure, contrainte et opposition à contrainte

Michel Pierchon⁽¹⁾ nous livre la deuxième et dernière partie⁽²⁾ de l'intervention qu'il a faite lors du petit-déjeuner du Groupement des employeurs du tiers secteur (GETS) le 24 juin.

1 - La mise en demeure à la suite d'un contrôle URSSAF

Avant d'intenter toute poursuite, l'URSSAF doit adresser par lettre recommandée une mise en demeure à l'employeur, l'invitant «à régulariser sa situation dans le mois» (CSS art L.244-2, rédaction lois des 18 déc. 2003 et 17 mai 2011).

La mise en demeure ne peut concerner que les cotisations exigibles au cours des trois années civiles qui précèdent l'année de leur envoi (C.S.S. art. L. 244-3, rédaction loi n° 2003-1199 du 18 décembre 2003). Elle s'analyse en un acte conservatoire en matière de prescription dont elle marque le point de départ.

Elle doit mentionner à peine de nullité :

- la période concernée,
- le montant détaillé des cotisations, des majorations ou pénalités,
- l'assiette des cotisations.

(cf. Cass. 2ème civ. 17 mai 2004 : Jurisp. Soc. Lamy n°148-27).

➤ Une alternative

A compter de la réception de la mise en demeure, une alternative s'offre à l'employeur :

- première possibilité : il saisit, dans le délai d'un mois, la **commission de recours amiable** (CRA), de la nullité de la mise en

demeure ou du mal fondé du redressement (C.S.S. art. R. 142-1) ;

Lorsque la décision de la CRA n'est pas portée à la connaissance du requérant dans le délai d'un mois, l'intéressé peut considérer sa demande comme rejetée.

L'employeur doit se pourvoir devant le **tribunal des affaires de sécurité sociale** (TASS), dans un délai d'un mois à compter du rejet implicite de la CRA par absence de réponse durant un mois, ou de la réception de la réponse expresse de ladite Commission.

Faute de saisine du TASS, la dette est définitivement acquise au profit de l'URSSAF.

- seconde possibilité, attendre la signification d'une **contrainte** par voie d'huissier et former une **opposition à contrainte** directement devant le TASS (C.S.S. art. R. 133-3).

2 - Contrainte et opposition à contrainte

Lorsque la mise en demeure reste sans effet au terme du délai d'un mois à compter de sa notification, le directeur de l'URSSAF peut délivrer par huissier ou par lettre recommandée une **contrainte**. Elle doit mentionner, comme la mise en demeure,

la nature, le montant des cotisations recouvrables, la période concernée, ainsi que la possibilité de former une opposition un recours.

La contrainte non contestée est un titre exécutoire emportant tous les effets d'un jugement.

L'**opposition à contrainte** est formée par inscription au secrétariat du TASS compétent, ou par lettre recommandée, dans les **quinze jours** de la signification.

Elle doit être **motivée** et une copie de la contrainte contestée lui est jointe.

L'employeur peut encore contester le bien fondé des sommes réclamées en l'absence de contestation préalable devant la commission de recours amiable (Cass soc 27 juin 2002, pourvoi n° 00-15909 ; Cass. soc. 17 janvier 2002 : RJS 2002, n° 485).

A défaut d'opposition (C.S.S. art. L. 244-9) la contrainte produit « les effets d'un jugement irrévocable et confère à l'organisme social un titre exécutoire » [Cass. 2ème Civ 7 juil. 2011, pourvoi n° 10-22719].

Michel PIERCHON

avocat à la cour d'appel de Montpellier

(1) Michel Pierchon est l'auteur de l'ouvrage «**Les contentieux de la Sécurité sociale**» éditions Resoc.

(2) Voir EMP n° 289 - Août/Septembre 2011, p. 46.

25€ L'exemplaire

18€ De 2 à 4 exemplaires

16€ À partir de 5 exemplaires

Le TOP Économique 2012

1500

Le TOP Économique

à tarif préférentiel c'est...

OFFREZ À VOS COMMERCIAUX, UNE BASE DE DONNÉES AU TOP !

Pour tout ce qui concerne
le logement de vos salariés, choisissez
de mettre **Ciléo** à vos côtés.

Je fais
des travaux



J'achète
mon logement



J'ai besoin
d'être épaulé



GROUPE **ciléo**
Action
Logement

Je cherche
un logement
à louer



Je dois
changer de ville



Nos conseillers sont à votre service gratuitement
05 61 14 52 52 de 9h à 19h www.groupecileo.com

Devenez propriétaire

Accession aidée et sécurisée à la propriété

Conditions privilégiées !

- ➔ Exonération Taxe Foncière pendant 15 ans
- ➔ Prêt à Taux Zéro
- ➔ Frais de notaire réduits ...

TOULOUSE

Devenez propriétaire pour 610 € / mois sans apport*

Appartements
du 2 au 4 pièces
à partir de **96 000 €**

A proximité du métro Mermoz



Retrouvez toutes nos offres sur
www.promologis.fr

Tél. 0 820 85 85 83 (0,12€ ttc/min.)

 GROUPE
promologis
Créateur de Bien-Vivre