

# L'épargne solidaire, une valeur en hausse

En France, avec 272 000 épargnants et près de 1,3 milliard d'euros investis, les finances solidaires ne se sont jamais aussi bien portées qu'en 2006

## ÉDITORIAL



**François de Witt**  
Président  
de Finansol

## Objectif un milliard

Un milliard d'euros. C'est ce que pourrait rapporter l'épargne solidaire tous les ans

Les chantiers de Tramasset n'auront certes jamais la notoriété des Chantiers de l'Atlantique, ni la Cofides celle de la Caisse des Dépôts, mais comme on le constatera en lisant ces pages, ces deux structures profondément solidaires ont un sens. Et les Français l'ont compris qui sont de plus en plus nombreux à pratiquer l'épargne solidaire si chère aux membres de notre association. 2006 lui a permis de franchir une étape sur le chemin de la reconnaissance en franchissant haut la main la barre symbolique du milliard d'euros d'encours.

Si satisfaisant soit-il, ce résultat ne doit pas faire illusion: chaque année, les ménages mettent largement plus de 100 milliards d'euros de coté, le plus souvent par simple souci de précaution ou pour préparer leur retraite.

Que 1 % seulement de cette épargne prenne le chemin des livrets ou des fonds communs solidaires comme des fonds propres d'entreprises d'insertion ou de distribution de microcrédits ne paraît pas une ambition déraisonnable.

Que ce Baromètre annuel toujours plus riche de projets vous mette en appétit !



Association Les Chantiers Tramasset. Dans les locaux des anciens chantiers navals du Tourne (Gironde), des jeunes en réinsertion retapent des bateaux.

**P**our qui s'intéresse à l'économie sociale, cela fait partie des chiffres qui ne s'oublient pas: pour la première fois, le montant total de l'épargne solidaire a dépassé l'an dernier le cap du milliard d'euros. Cette progression fulgurante permet d'accompagner un nombre croissant d'initiatives. Petit tour d'horizon en quatre étapes.

### PROJET INNOVANT Internet au service des personnes sourdes

François Goudenove, directeur de Websourd, ne tarit pas d'éloges sur IES (Initiatives pour une économie solidaire), La Nef et Midi-Pyrénées Actives, les institutions financières solidaires qui ont investi dans son entreprise. «Ce ne sont pas les partenaires les plus importants, concède-t-il, mais ils ont été déterminants pour assurer la crédibilité

de Websourd. Leur méthode de sélection est rigoureuse, donc leur appréciation a une certaine influence auprès d'autres financeurs potentiels.» Un sésame dont a bien besoin François Goudenove, tant son entreprise est atypique et peut surprendre les banquiers.

L'histoire de Websourd commence au début des années 2000, en pleine croissance des sociétés Internet. À l'origine du projet, Jacques Sangla, un réalisateur de films pour malentendants, comprend tout le profit qu'il peut tirer des nouvelles technologies pour sortir les sourds de leur isolement. «En France, plus des deux tiers des sourds sont frappés d'illettrisme, rappelle François Goudenove. En plus d'être exclue de l'univers sonore, cette population n'a donc pas accès à l'écrit.»

En janvier 2003, le site Internet websourd.org est inauguré. Totalement bilingue (langue des signes vidéo et français écrit), c'est un remarquable espace de liberté pour les malentendants avec ses dépêches de l'Agence France-Presse traduites quotidiennement, ses espaces de dialogue ou ses petites annonces. Pour financer le site, les

13 salariés de l'entreprise (dont 9 sourds) ont vendu à des administrations un ingénieux système d'interprète à distance, avec une caméra et micro. «Des caisses d'allocations familiales, des préfectures et de nombreuses mairies ont déjà été conquises par ce nouveau service», se félicite François Goudenove.

Transformée en société coopérative d'intérêt collectif depuis 2004, Websourd regorge de nouveaux projets: mise en place d'écrivains publics à distance, implantation d'écrans dans les gares pour annoncer les retards des trains en langue des signes, poursuite de la traduction des principaux formulaires administratifs...

### LOGEMENT SOCIAL Habitat et humanisme, un toit pour les plus démunis

Plusieurs semaines après son emménagement, Jocelyne Meutelet n'en revient toujours pas. Débordante d'enthousiasme, elle décrit à qui veut l'entendre chacune des pièces de sa nouvelle maison.

Et surtout, insiste sur le chauffage individuel au gaz. «Finir nos jours dans une maison comme celle-là, c'était inespéré», résume-t-elle. Pendant quarante ans, Jocelyne et Michel Meutelet ont loué une maison au confort sommaire dans un quartier voisin, proche du centre de Besançon. Quelques radiateurs à huile permettaient

### « Nous avons pu boucler l'opération grâce aux 50 000 € apportés par l'épargne solidaire. »

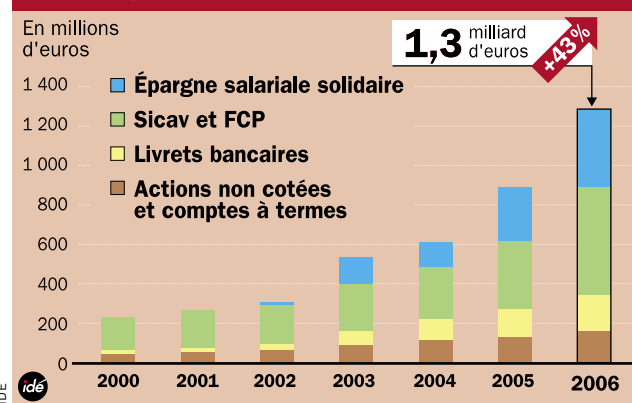
de chauffer le rez-de-chaussée, mais les chambres, à l'étage, demeureraient désespérément froides tout l'hiver.

L'an dernier, l'association Habitat et développement local du Doubs (HDL), qui avait acquis cette maison peu de temps avant, décide de la réhabiliter. «Elle était en train de s'effondrer», explique Nathalie Deshayes, l'une des salariés de HDL. J'ai préparé Jocelyne et son mari à l'idée de déménager, mais il fallait trouver autre chose. >>>

## L'épargne solidaire en France fin 2006

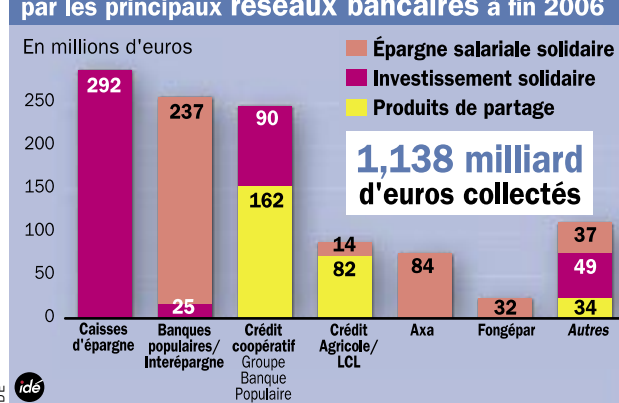
(source Finansol)

## L'épargne solidaire en France en 2006



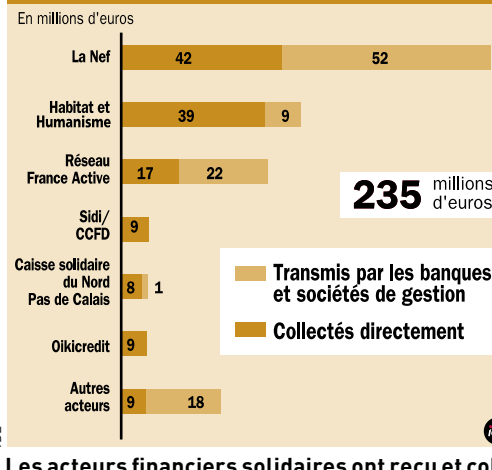
En 2006, l'épargne solidaire dépasse le cap du milliard d'euros pour atteindre un encours de 1,271 milliard d'euros (888 millions d'euros en 2005). C'est une hausse de 43 % principalement due à l'encours des Sicav et FCP (+ 62 %) et à celui de l'épargne salariale solidaire (+ 47 %). Le nombre d'épargnants solidaires a progressé de 36 % pour atteindre 272 000 (contre 200 000 fin 2005).

## Épargne solidaire collectée par les principaux réseaux bancaires à fin 2006



La collecte par les principales banques et sociétés de gestion partenaires représente 1,138 milliard d'euros. Le groupe Caisse d'épargne, dont deux produits ont reçu le label Finansol en 2006, est le principal réseau bancaire de collecte avec 292 millions d'euros d'encours. Les Banques populaires poursuivent leur progression (+ 46 % par rapport à 2005). Le Crédit coopératif demeure le leader en France pour l'épargne de partage.

## Épargne solidaire reçue par les acteurs financiers solidaires à fin 2006

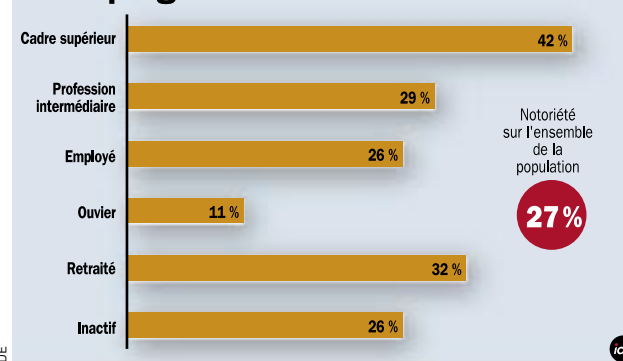


Les acteurs financiers solidaires ont reçu et collecté 235 millions d'euros. De manière générale, les principaux acteurs financiers solidaires (La Nef, Habitat & Humanisme, Réseau France active) ont connu en 2006 une progression grâce à l'épargne solidaire collectée par les banques et sociétés de gestion que par l'épargne collectée directement.

## Les Français et l'épargne solidaire

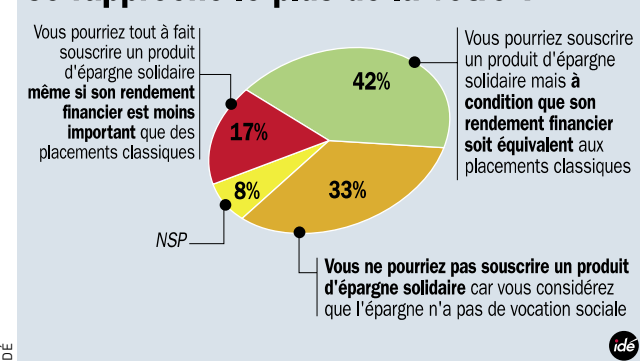
sondage Ipsos Juin 2007 pour Finansol, retrouvez les résultats complets sur [www.finansol.org](http://www.finansol.org)

## Oui, j'ai déjà entendu parler de l'épargne solidaire



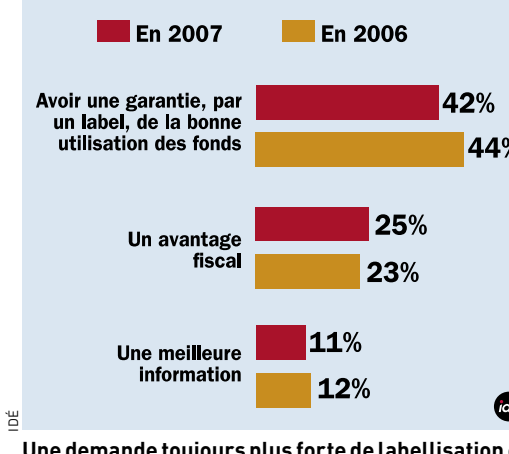
Le terme d'« épargne solidaire » est désormais bien installé dans le paysage médiatique français. Plus d'un quart des Français (27 %) déclarent en avoir déjà entendu parler, ne serait-ce que de nom. Fait nouveau : la notoriété du terme est aujourd'hui aussi forte chez les faibles revenus que chez les hauts revenus, alors que les personnes d'un niveau d'études supérieures demeurent les mieux informées.

## Laquelle de ces 3 opinions se rapproche le plus de la vôtre ?



Un attrait important pour l'épargne solidaire à condition que le rendement financier ne soit pas sacrifié. Les cadres supérieurs (83 %) les professions intermédiaires (67 %) et plus largement les personnes disposant des revenus (76 %) ou du niveau d'études (81 %) les plus importants sont également les plus enclins à se déclarer intéressés par la souscription à un produit d'épargne solidaire.

## Les incitations pour investir dans un produit d'épargne solidaire



Une demande toujours plus forte de labellisation et d'information, mais également un intérêt marqué pour le principe d'une déduction fiscale. Interrogés sur ce qui pourrait les convaincre d'investir dans un produit d'épargne solidaire, les personnes intéressées continuent à demander en premier lieu à ce que ces produits soient labellisés (42 %). Ce score est conforme à celui enregistré en 2006.

## REPÈRES

Qu'est-ce que l'épargne solidaire ?

## Les mécanismes :

Les finances solidaires permettent d'orienter l'épargne des particuliers vers le financement de projets socialement utiles qui ont une viabilité économique mais qui n'ont pu accéder aux financements bancaires classiques. Ainsi, des chômeurs de longue durée ou bénéficiaires des minima sociaux peuvent créer leur entreprise ou un emploi, des familles en situation précaire peuvent se loger, des projets innovants comme la commercialisation des filières bio ou équitables voient le jour et enfin, des centaines de milliers de personnes dans les pays du Sud ou de l'Est obtiennent des microcrédits pour développer leurs communautés.

## Les résultats depuis l'origine :

Plusieurs millions de microcrédits ont pu être accordés avec l'appui des finances solidaires, à travers le financement local de 900 institutions de microfinance, dans 96 pays. Fin 2005, l'ONU estimait à 100 millions le nombre de bénéficiaires de microcrédits. En France, 131 000 emplois ont pu être créés pour des personnes en situation de grande exclusion à travers le financement de 72 400 projets. 7 000 familles traversant une période de précarité ont pu être logées.

## Le Baromètre des finances solidaires – édition 2007

Le Baromètre des finances solidaires a été créé en 2003 par l'association Finansol avec le soutien de la Caisse des dépôts et en partenariat avec La Croix. Grâce aux données de l'Observatoire des finances solidaires, il dresse chaque année un état des lieux du secteur des finances solidaires et présente, plus particulièrement, la situation de l'épargne solidaire et l'utilisation qui en est faite. Avec l'aide de l'institut de sondage Ipsos, il mesure la notoriété de cette épargne et l'intérêt que lui portent les Français (1). Ainsi, le Baromètre des finances solidaires permet de mieux connaître les attentes des épargnants vis-à-vis de ce secteur et donc de répondre à leurs grandes questions : à quoi sert l'épargne solidaire, comment elle fonctionne, comment faire pour devenir épargnant solidaire ?

(1) Sondage réalisé pour Finansol les 16 et 17 juin 2007 auprès d'un échantillon national représentatif de 942 personnes âgées de 18 ans et plus, interrogées par téléphone. Échantillon constitué selon la méthode des quotas.

## L'épargne solidaire, une valeur en hausse

Or, M. Meutelet est souffrant et ne peut pas loger dans un habitat collectif. Pas facile donc de trouver une autre habitation. D'autant que les revenus des Meutelet sont limités. Michel, ancien plombier, a connu de longues périodes de chômage et touche une petite retraite, tandis que Jocelyne, occupée par l'éducation de ses cinq enfants, n'a jamais travaillé. HDL se tourne alors vers Habitat et Humanisme, une association qui achète et réhabilite des logements pour les personnes en difficulté. « Nous venions d'acquiescer deux maisons individuelles », indique Christine Musard, secrétaire à l'association. Les bailleurs sociaux les avaient visités avant nous, mais en comptant le prix d'achat et le coût des travaux, il fallait investir près de 250 000 €. Avec une telle somme, ils ne pouvaient équilibrer les comptes qu'avec un loyer trop important. Pour nous, l'équation était différente : nous avons pu boucler l'opération grâce aux 50 000 € apportés par l'épargne solidaire. »

## ENTREPRISE D'INSERTION, Tramasset, les chantiers de l'espoir

Elle résume des années de galère en quelques phrases, sans même prendre le temps de respirer. Et puis s'attarde sur cette « chance incroyable », cette « aubaine », avant d'imaginer « tout ce qui est maintenant devant elle et qui n'existait pas ». Pas de doute, le contrat de travail que François, 50 ans, a signé le 1<sup>er</sup> janvier avec Les chantiers Tramasset sonne pour elle

comme une seconde jeunesse.

En situation précaire depuis des années, Françoise naviguait de contrat en contrat, toujours de courte durée, comme manœuvre ou dans le nettoyage. « J'ai des problèmes de rythme de travail : je suis irrémédiablement en retard, confie-t-elle. Ici, c'est différent, on est bien encadré, ça m'ouvre de nouveaux horizons. »

L'association Les chantiers Tramasset est implantée dans la commune du Tourne, en Gironde. Elle occupe deux magnifiques bâtiments qui appartenaient aux chantiers navals Tramasset. Créée en 1839, cette entreprise spécialisée dans la construction de bateaux en bois a employé jusqu'à 40 ouvriers dans l'entre-deux-guerres. Puis, avec la crise, elle a lentement décliné avant de fermer définitivement en 1985.

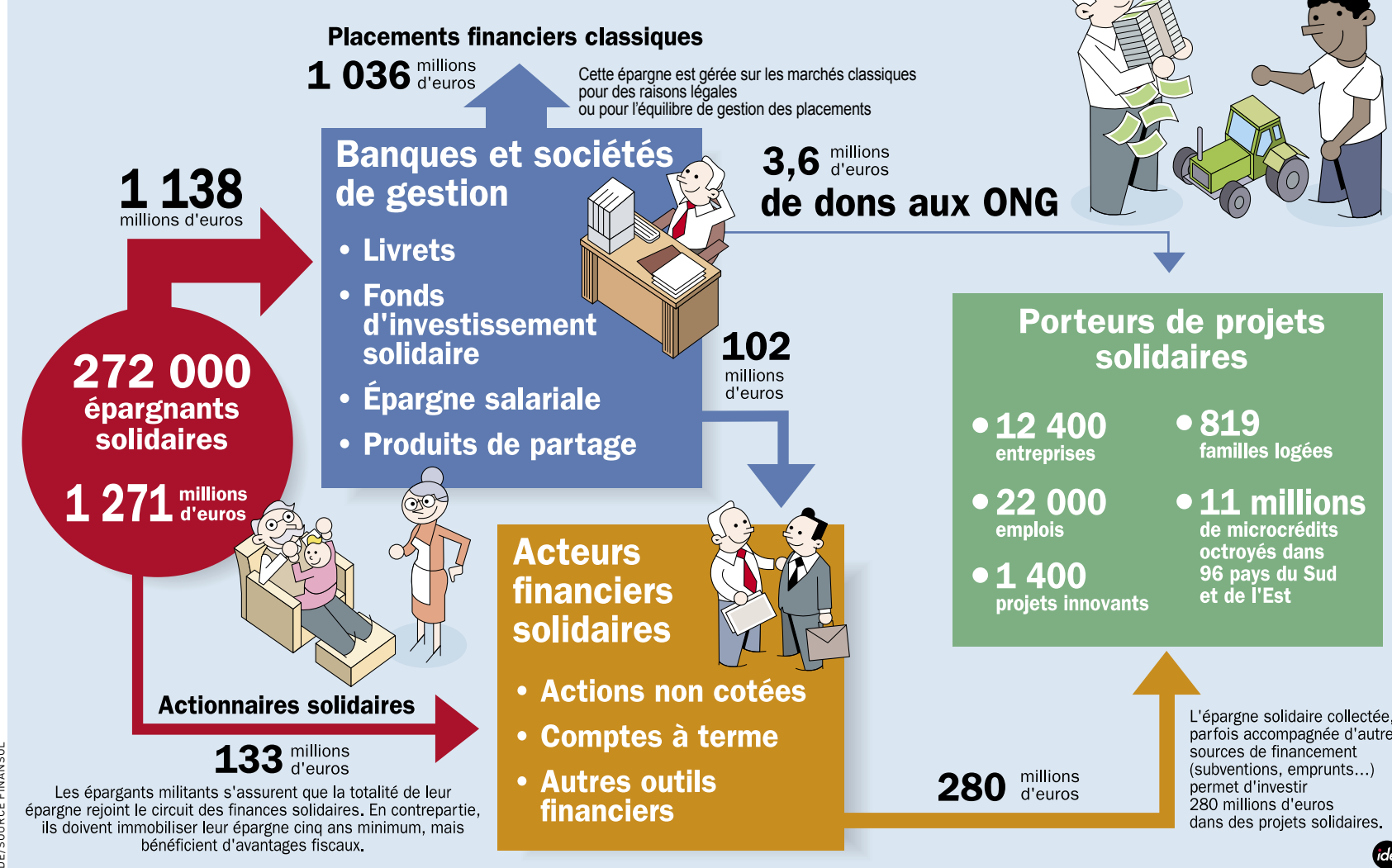
Pour faire revivre ces lieux historiques, des habitants du Tourne ont créé l'association Les chantiers Tramasset en 1997. « En plus de nos activités culturelles, explique Étienne Sajoux, salarié de l'association, nous avons monté un chantier d'insertion avec l'aide de Aquitaine Active », l'un des principaux acteurs de la finance solidaire. « Une dizaine de personnes en difficulté sont embauchées en contrat aidé d'un an, renouvelable une fois. Nous pouvons ainsi les former au travail du bois et favoriser leur réinsertion sociale et professionnelle. »

Pour Françoise, les chantiers Tramasset ne constituent donc qu'une étape sur le chemin de l'emploi. Une étape porteuse d'espoir puisque plus de la moitié de ceux qui ont quitté l'association en 2004 ont trouvé un CDI ou un CDD longue durée.

## DÉVELOPPEMENT NORD-SUD Les mangues de la réussite

Quand, en 2000, Minata Ouedraogo sollicite Alain Gervais pour qu'il l'aide à financer une entreprise de séchage de mangues au Burkina Faso, l'ancien salarié d'EDF prend le temps de la réflexion. Avec son association, Gestim, il intervient déjà dans ce pays d'Afrique de l'Ouest et sait combien les embauches sont nom-

## Les circuits financiers solidaires fin 2006



breuses pour les porteurs de projets de développement.

« Trois ans plus tard, après une étude approfondie, nous avons décidé d'aider Minata et son association de femmes, l'Afad », souligne Alain Gervais. Gestim apporte donc une importante subvention pour financer l'achat du terrain et une partie du matériel. Mais, pour prêter à l'Afad les 2 750 € qui lui manquent, la Banque agricole et commerciale du Burkina (BACB) impose des taux d'intérêt exorbitants et exige une hypothèque sur le terrain.

« Nous étions dans une impasse, le projet a failli être abandonné », raconte Alain Gervais. Pour contourner l'obstacle, Gestim décide de faire appel à la Cofides. Fondée en 1995, cette coopérative mobilise l'épargne de ses membres pour aider au financement de petits projets dans les pays du Sud. « La Cofides a servi de caution et la ban-

que burkinabé a débloqué ses fonds dans des conditions plus raisonnables », sourit Alain Gervais. L'Afad a ainsi obtenu son prêt et a démarré son activité en avril 2004. »

Dès la première année, les femmes réalisent des bénéfices et remboursent leur emprunt. Aujourd'hui, après trois années d'exploitation, l'activité se porte à merveille. Un second prêt, à nouveau garanti par la Cofides, a permis d'augmenter les capacités de production. L'an dernier, 12 tonnes de mangues séchées ont été exportées en Europe du Nord et les 40 salariées de l'Afad ont touché un salaire mensuel de 45 € pendant la saison de séchage qui court d'avril à août. Reste maintenant à trouver une activité aussi rémunératrice pour le reste de l'année. Tomates, oignons, noix de coco... Minata Ouedraogo a déjà des idées de nouveaux fruits à sécher.

SÉVERIN HUSSON

## L'épargnant solidaire veut rendre son argent utile

Quel que soit le produit financier choisi, les 272 000 épargnants solidaires poursuivent in fine le même but : améliorer le sort des plus démunis

Il y a mille et une façons d'épargner solidaire. On peut souscrire un produit proposé par sa banque habituelle, investir directement auprès d'un acteur financier solidaire, faire don d'une partie des intérêts de son capital à une ONG... Parmi toutes ces formules, l'épargne souscrite par l'intermédiaire de son entreprise est, de loin, celle qui remporte le plus vif succès (lire ci-contre).

## « Concilier placements classiques et solidarité » Véronique Dransart, cadre

C'est la solution qu'a choisie Véronique Dransart, cadre chez L'Oréal. Dès 1998, le leader mondial des cosmétiques propose à ses salariés de souscrire, avec leur épargne salariale, à un Fonds insertion emplois. À ce jour, 1 200 salariés de la multinationale ont été séduits par ce placement, soit 10 % des effectifs français. L'encours global s'élève à 5 millions d'euros, dont 2,3 millions pour la seule année 2006. « Dans le Fonds insertion emplois, 5 % à 10 % de mon épargne salariale sont investis dans une entreprise d'insertion par l'économie », souligne Véronique Dransart. Le reste est placé sur les marchés boursiers. Cette formule permet de concilier des placements classiques, type CAC 40, avec une forme d'épargne différente, sur laquelle on accepte de faire fructifier moins vite son argent. Les montants ainsi dégagés sont investis par l'association France Active dans des projets de développement visant à créer des emplois pour les personnes en difficulté. Nous ne sommes donc pas dans une formule purement caritative, mais dans une démarche solidaire efficace. »

## « Accompagner un porteur de projet » Christian Reich, chef d'entreprise

Pour Christian Reich, la souscription à un produit financier solidaire découle de son histoire personnelle. Cadre dans une entreprise de nettoyage industriel, il s'est brutalement retrouvé au chômage en 1997. « J'avais 49 ans, trois enfants en âge d'étudier, un emprunt sur le dos et ma femme ne travaillait pas », sourit-il aujourd'hui. Pour rebondir, Christian Reich choisit de créer son entreprise, une structure d'insertion par le travail pour les plus de 50 ans. Sur son chemin, il croise un club Cigales, qui croit à son projet et décide de l'aider. « Créés en 1983, ces clubs contribuent au développement d'une économie alternative et solidaire en investissant dans le capital de petites sociétés », explique-t-il. J'ai eu la chance d'être aidé par trois clubs. Ils m'ont prêté 7 500 €, soit autant que mon apport personnel. C'est ce qui m'a permis de démarrer. »

Aujourd'hui, Pro Insert, son entreprise, compte 37 salariés, et réalise un chiffre d'affaires de 500 000 €. « Maintenant que mes problèmes sont derrière moi, je veux faire profiter les autres de cet ingénieux système. C'est un juste retour des choses. » Chaque mois, il investit donc dans un Club Cigales, à Paris. « Ce n'est évidemment pas pour l'argent que je suis devenu "cigalier", sinon j'investirais en Bourse, lâche-t-il. Pour moi, l'important est d'accompagner un porteur de

projet. En ce moment, je suis une jeune société qui fabrique des fours solaires. Le chef d'entreprise est un jeune, un peu fou, très dynamique malgré tout ce qui lui tombe dessus. Je suis ravi car il va dans la bonne direction. »

## « Une façon pratique d'effectuer des dons » Guy, cadre supérieur

Guy considère ce type d'épargne comme un moyen simple et pratique de donner à des associations. Cadre supérieur chez un équipementier automobile, il a placé 15 000 € sur le « Livret d'épargne pour les autres », géré par le Crédit mutuel. Ce fonds, rémunéré à 2,75 % brut, permet aux épargnants de verser au minimum 50 % de leurs intérêts à l'une des dix associations présélectionnées. En plus des dons réguliers qu'ils font à la Croix-Rouge, la Fondation Abbé-Pierre ou les Restaurants du cœur, Guy et son épouse ont choisi de céder la totalité des intérêts. « À un moment de notre vie, nous avons disposé de ce capital. C'est important de l'investir et d'en faire profiter des associations », explique Guy, qui ne souhaite pas divulguer son nom. Ainsi, j'ai l'impression de participer à l'élaboration d'une société plus juste. Et puis, cette façon d'effectuer des dons est pratique : je ne risque pas de me retrouver le 31 décembre à devoir faire un chèque à la vaine pour profiter des réductions d'impôts. »

S. H.

la-Croix.com

L'INTERNET DU QUOTIDIEN LA CROIX

Un espace : >>> d'actualité >>> de réflexion >>> de proximité

<http://www.la-croix.com>

# Où trouver de l'épargne solidaire labellisée Finansol ?

## REPÈRES

### FINANSOL ET LE LABEL FINANSOL

#### L'outil de référence

Le label Finansol permet d'identifier les produits d'épargne solidaire.

Décerné pour la première fois en 1997, il garantit la transparence, l'éthique et la solidarité des placements qu'il distingue.

Le label Finansol est sous la responsabilité du Comité du label Finansol, composé de personnalités indépendantes représentatives de la société civile. Il définit les critères d'attribution du label et contrôle annuellement les produits d'épargne labellisés.

Ces critères concernent l'utilisation de l'épargne ou des revenus de cette épargne et la transparence dans sa gestion. Une partie de cette épargne doit travailler en faveur de projets solidaires et les épargnants doivent être tenus informés des activités menées grâce à leurs souscriptions.

#### L'association Finansol

Fondée en 1995, l'association Finansol est la plate-forme de développement des finances solidaires. Elle est la seule organisation française fédérant l'ensemble des acteurs des finances solidaires. Son rôle est d'assurer la promotion du secteur auprès du grand public et de représenter le secteur auprès des pouvoirs publics et des partenaires institutionnels. Pour assurer ses missions, elle a développé plusieurs dispositifs : le label Finansol et le *Guide des initiatives* soutenues par l'épargne solidaire afin de veiller à la plus grande transparence des circuits financiers solidaires, les Semaines de l'Épargne Solidaire, grandes campagnes de communication régionale afin de faire connaître le secteur, l'Observatoire des finances solidaires afin d'analyser les indicateurs clés.

#### Les membres de Finansol

Adie, Autonomie et Solidarité, Caisse des dépôts, Caisse nationale des Caisses d'épargne, Caisse solidaire de Franche-Comté, Caisse solidaire Nord-Pas-de-Calais, Carac, CCFD, Cofides Nord-Sud, Crédit coopératif, Crédit municipal de Nantes, Crédit mutuel, Fédération des Cigales, Fédération Love Money pour l'emploi, Fondation Charles-Léopold-Mayer, France Active, France Initiative Réseau, Garrigue, Habitat et Humanisme, Habitats solidaires, Ides, iéS, Ixis Asset Management, La Nef, Macif Gestion, Oikocredit, Racines, Sidi, Sifa, Claude Alphandéry, Pierre Courtoux, Benoît Granger, Marie-Hélène Gillig, François de Witt.

#### Contacteur Finansol

58, rue Régnault - 75013 Paris  
Tél. 01.53.36.80.60  
Fax: 01.53.36.80.69  
Courriel: finansol@finansol.org  
Site Internet: www.finansol.org



Organisme	Pour souscrire	Quels produits ?
<b>Ouvrir un livret d'épargne solidaire</b>		
Banques Populaires	BP d'Alsace : 0820.33.67.68, BP des Alpes : 0820.870.870, BP Loire et Lyonnais : 04.78.95.57.12, BP du Sud-Ouest : 0820.33.66.33, BP du Sud : 04.68.38.22.00/04.66.76.44.00, BP Occitane : 0810.63.63.00	Livrets Codevair
Crédit Coopératif (Groupe banque Populaire)	0810.63.44.44	Livrets : Agir, Codesol/COD'Adie, CODEV'air, Epidor Solidaire, Jeune Solidarité Adie, Caisse Solidaire Nord-Pas-de-Calais, Nef
Crédit Mutuel	0825.01.02.02	Livret d'Épargne pour les Autres

### Souscrire des Sicav, FCP, assurances-vie, bons de caisse solidaire

Banque Postale	Auprès de n'importe quelle banque	SICAV Libertés et Solidarité
Caisse d'Épargne	Auprès de n'importe quelle banque	FCP : Insertion Emplois, Insertion Emplois Equilibre. SICAV : Nord Sud Développement
CARAC	0810.52.25.22	Assurance-vie Entraid'Épargne
Crédit Agricole	Auprès de n'importe quelle banque	FCP Pacte Vert Tiers-Monde, FCP Pacte Solidarité Logement
Crédit Coopératif (Groupe banque Populaire)	0810.63.44.44	FCP : Épargne Solidaire, Faim et développement. SICAV : Choix Solidaire, Crédit coopératif Agir Unicef
Crédit Municipal de Nantes	02.40.99.21.00	Bon de Caisse Munisolidarité Internationale, Bon de Caisse Munisolidarité Placement
Crédit Mutuel	0825.01.02.02	FCP Crédit Mutuel France Emploi
Dexia	Auprès de n'importe quelle banque	FCP Crédit Municipal Solidaire
LCL	Auprès de n'importe quelle banque	FCP Habitat et Humanisme, SICAV Euroco Solidarité
Macif	Auprès de n'importe quelle banque	FCP Macif Croissance Durable et Solidaire
Meeschaert	Auprès de n'importe quelle banque	FCP Ethique et Partage - CCFD

Organisme	Pour souscrire	Secteur de financement principal
<b>Devenir actionnaire solidaire</b>		
Autonomie & Solidarité	03.20.14.30.62	Activités d'insertion et créations d'emplois dans le Nord-Pas-de-Calais
Caisse Solidaire du Nord-Pas-de-Calais	03.20.81.99.70	Activités d'insertion et créations d'emplois dans le Nord-Pas-de-Calais
Clubs Clefs	01.45.43.19.99	Activités d'insertion et créations d'emplois pour les femmes
Ecidec	04.78.28.15.01	Microcrédit dans les pays du Sud
Entreprendre pour Humaniser la Dépendance (La Pierre Angulaire)	04.78.30.33.10	Logement social
ESIS (Épargne Solidaire pour l'Immobilier Social) - Banque Martin Maurel	01.40.75.87.67	Logement social
Femu Qui	04.95.54.44.75	Activités d'insertion et créations d'emplois en Corse
Foncière Habitat & Humanisme	04.72.27.42.58	Logement social
Garrigue	01.48.44.74.03	Activités solidaires innovantes
Habitats Solidaires	01.45.80.57.16	Logement social en Île-de-France
iéS	05.61.75.12.97	Activités d'insertion et créations d'emplois en Midi-Pyrénées
La Nef	0811.90.11.90	Activités solidaires respectueuses de l'homme et de son environnement
Oikocredit	01.48.74.90.92	Microcrédit dans les pays du Sud
PhiTrust Partenaires	01.55.35.07.55	Investisseurs philanthropiques
Sidi/CCFD	01.40.46.70.00	Microcrédit dans les pays du Sud
Sifa / France Active	01.53.24.26.26 (personnes morales exclusivement)	Activités d'insertion et créations d'emplois
Sofinei	01.53.27.34.80	Activités d'insertion et créations d'emplois
Cofides Nord-Sud	01.49.33.00.51	Microcrédit dans les pays du Sud

Nom du placement	Pour souscrire	Secteur de financement principal
<b>Souscrire de l'épargne solidaire via votre entreprise (épargne salariale)</b>		
Fonds communs de placements d'entreprises solidaires (FCPE solidaires)		
FCPE Arial Solidaire ISR	Agicam (AG2R-ISICA) : 01.56.02.17.39	Activités d'insertion et créations d'emplois
FCPE CAAM Label Solidaire	Crédit Agricole AM : 01.43.23.63.36	Activités d'insertion et créations d'emplois
FCPE Carrefour Equilibre Solidaire	Natixis Interépargne : 0892.707.400 (réservé aux salariés de Carrefour)	Activités solidaires diversifiées
FCPE Macif Croissance durable et solidaire	Macif gestion : 01.55.31.62.25	Activités d'insertion et créations d'emplois
FCPR Natexis Solidaire	Natixis AM / Interépargne : 01.58.19.43.89 (réservé aux gérants de FCPE)	Activités solidaires diversifiées

Pour avoir plus d'informations sur les produits, connaître leur code ISIN, rendez-vous sur [www.finansol.org](http://www.finansol.org)



Caisse des Dépôts

île de France

CREDIT COOPÉRATIF

Pèlerin

la Croix

Édité par Bayard Presse. Société anonyme à Directoire et Conseil de surveillance au capital de 15 000 000 euros. Siège social : 3-5, rue Bayard, 75393 Paris Cedex 08. Téléphone : 01.44.35.60.60. Télécopie : 01.44.35.60.01.

Télex : 651626. Directoire : Bruno Frappat, président du directoire et directeur de la publication ; André Antoni, Dominique Bénard, Georges Sanerot, directeurs généraux. Président du Conseil de surveillance : Charles-Jean Pradelle. Principaux actionnaires : Assomption, SA Saint-Loup, Association NDS. Directrice : Dominique Quinio. CPPAP n° 1009 C 85695

Abonnement annuel plein tarif : 312 €.

Impression de ces pages : Imprimerie AG Roto, ZA, 61340 Berd'huis.

Droits de reproduction et de diffusion réservés à La Croix et Finansol.

